

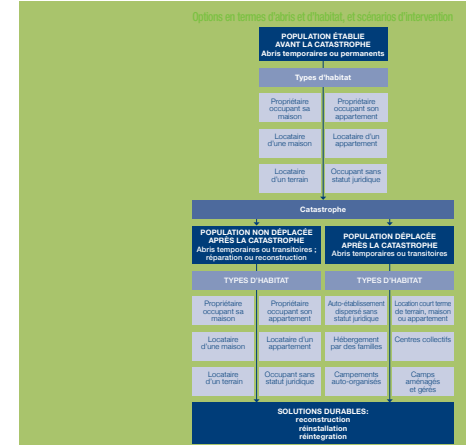
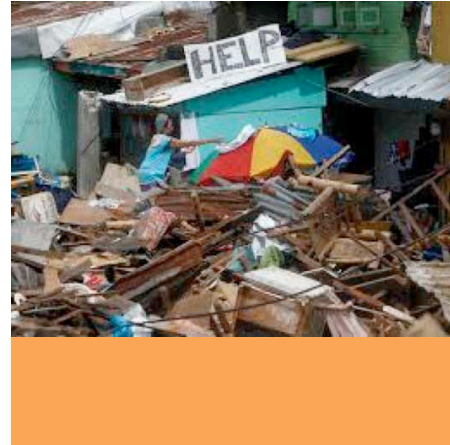


ENSAG  
Master – Architecture et Cultures Constructives

		Unité de Recherche Architecture Environnement & Cultures Constructives	Laboratoire cultures constructives
--	--	---	--

## Séminaire de Master 1: « Habitat éco-responsable »

Module 3:  
Les métiers de l'architecte dans l'aide internationale



## LES PRINCIPALES TYPOLOGIES DE REPOSE

### ABRI ET (RE)LOGEMENT APRES UNE CATASTROPHE NATURELLE OU UN CONFLIT

ENSAG – 13.01.2016

Christian BELINGA NKO'O, architecte dplg

# + INTRODUCTION

## ■ ACTIVITE INTRODUCTIVE

Dessinez en 5 minutes votre perception d'un abri

Qu'est-ce qu'un abri?

Pourriez-vous donner l'équivalent du mot abri dans une autre langue et en exprimer la signification?



# + INTRODUCTION

## ■ ACTIVITE INTRODUCTIVE

Qu'est-ce qu'un abri?

En italien: Tetto qui signifie un toit  
Ex: tetto di primo soccorso = toit de premier secours

Une personne sans abri est un  
senzاتetto « sans toit » = clochard



ITALIEN : tetto, riparo

En italien, je traduirais le mot abris avec le mot "tetto", qui signifie toit.

"tetto di primo soccorso" = toit de premier secours

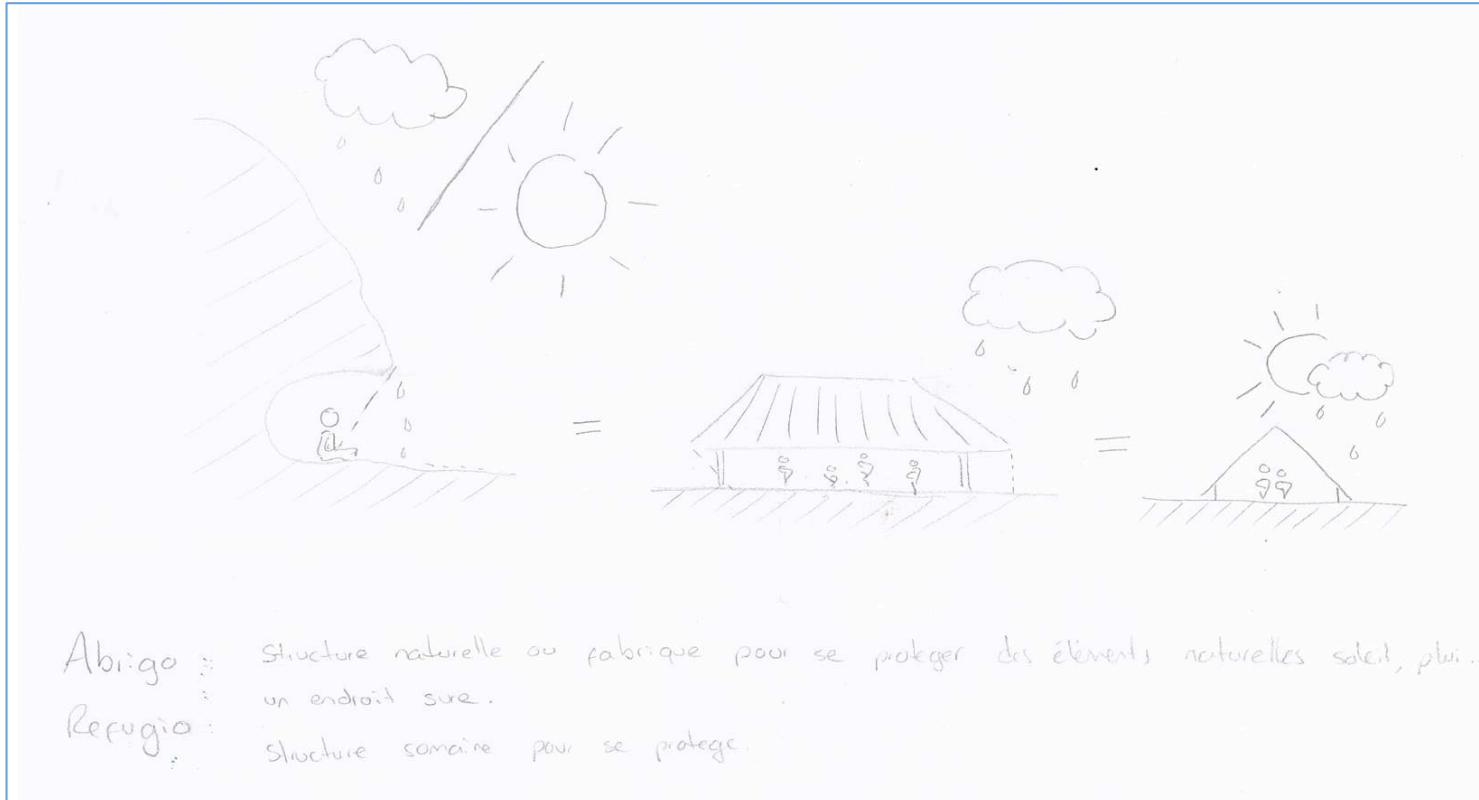
"riparo" signifie un auvent, une toile, une bâche, etc...  
- un élément en-dessous duquel les personnes peuvent se reposer en cas de besoin

Une personne sans-abri est un SENZATELTO (= sans toit). Senza tetto c'est le terme avec lequel on décrit un clochard.

# + INTRODUCTION

## ■ ACTIVITE INTRODUCTIVE

Qu'est-ce qu'un abri?



En portugais: Abrigo qui signifie structure naturelle ou fabriquée pour se protéger



# + INTRODUCTION

## ■ ACTIVITE INTRODUCTIVE

Qu'est-ce qu'un abri?



Ébeum

Segurança

Refugio

Ripare

Kasolle

Abrigo

Barınak

Barakë

Abri

Tetto

Shelter

Strehë

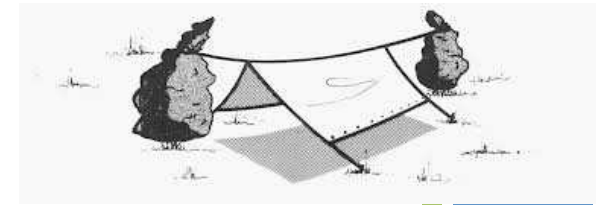
Strehim

Asilo

# + INTRODUCTION

## ■ ACTIVITE INTRODUCTIVE

Qu'est-ce qu'un abri?



Un toit ou autre chose pour se protéger et se reconstruire dans la durée

# + INTRODUCTION

## ■ ACTIVITE INTRODUCTIVE



Un abri est un lieu temporaire de vie, un toit mais aussi un espace recevant des personnes. Un abri est une habitation temporaire mais décente.



avec le nécessaire pour vivre.

L'abri est fonctionnel, rapide à mettre en œuvre mais offre le confort dont les personnes ont besoin.

Il doit aussi être économique (peu coûteux) et utiliser l'énergie humaine pour être construit, mais aussi adaptable.

**Habitation temporaire mais décente**

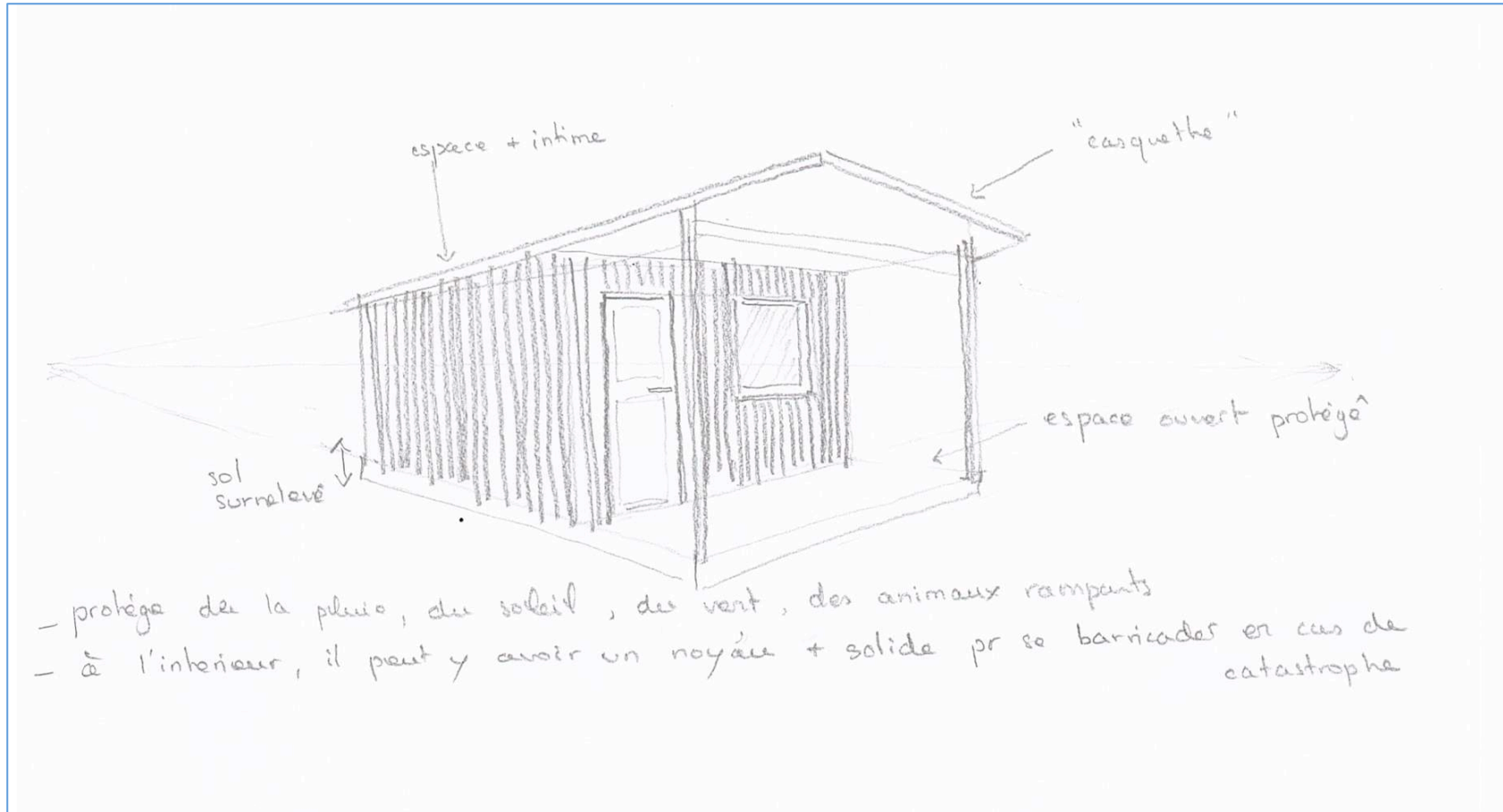
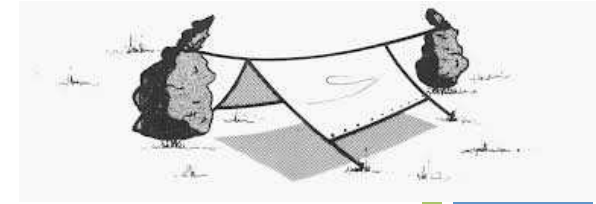
**Utiliser l'énergie humaine pour être construite**

**Adaptable**

# + INTRODUCTION

## ■ ACTIVITE INTRODUCTIVE

Qu'est-ce qu'un abri?



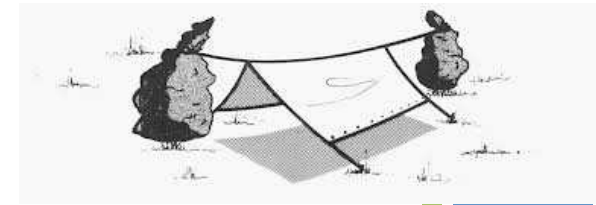
Espace intime

Un noyau plus solide pour se barricader en cas de catastrophe

# + INTRODUCTION

## ■ ACTIVITE INTRODUCTIVE

Qu'est-ce qu'un abri?



Qu'est ce qu'un abris ?

Un endroit où s'abriter = un toit

Fait avec ce que l'on trouve sur place

Un endroit où l'on se sent chez soi et où l'on peut évoluer

Abriter = Habiter un lieu / son climat / son environnement (...)

The image shows a hand-drawn page with a vertical line down the center. On the left side, there are two sketches. The top one shows a stick figure with a simple triangular roof above its head. The bottom one shows a small rectangular building with a gabled roof and a person standing inside. On the right side, there are two sketches. The top one shows a cave-like opening in a rock face with a person sitting inside. The bottom one shows a teepee-like structure made of sticks. Handwritten text in French is interspersed between and around these sketches. At the top, the title 'Qu'est ce qu'un abris ?' is underlined. At the bottom, a definition of 'Abriter' is written.

Fait avec ce que l'on trouve sur place

Un endroit où l'on se sent chez soi et où l'on peut évoluer

# + INTRODUCTION

## ■ ACTIVITE INTRODUCTIVE

Qu'est-ce qu'un abri?

QU'EST - CE QU'UN ABRI ?

- SECURITÉ
- CONFORT MINIMALE
- PROTECTION CLIMATIQUE
- réf au verbe "abriter"



The sketch shows a simple rectangular shelter with a pitched roof. A person is standing inside. On the left, vertical lines represent rain falling against the shelter. On the right, a sun with rays is shown with arrows pointing towards the shelter, indicating protection from heat. The shelter is drawn on a ground line.

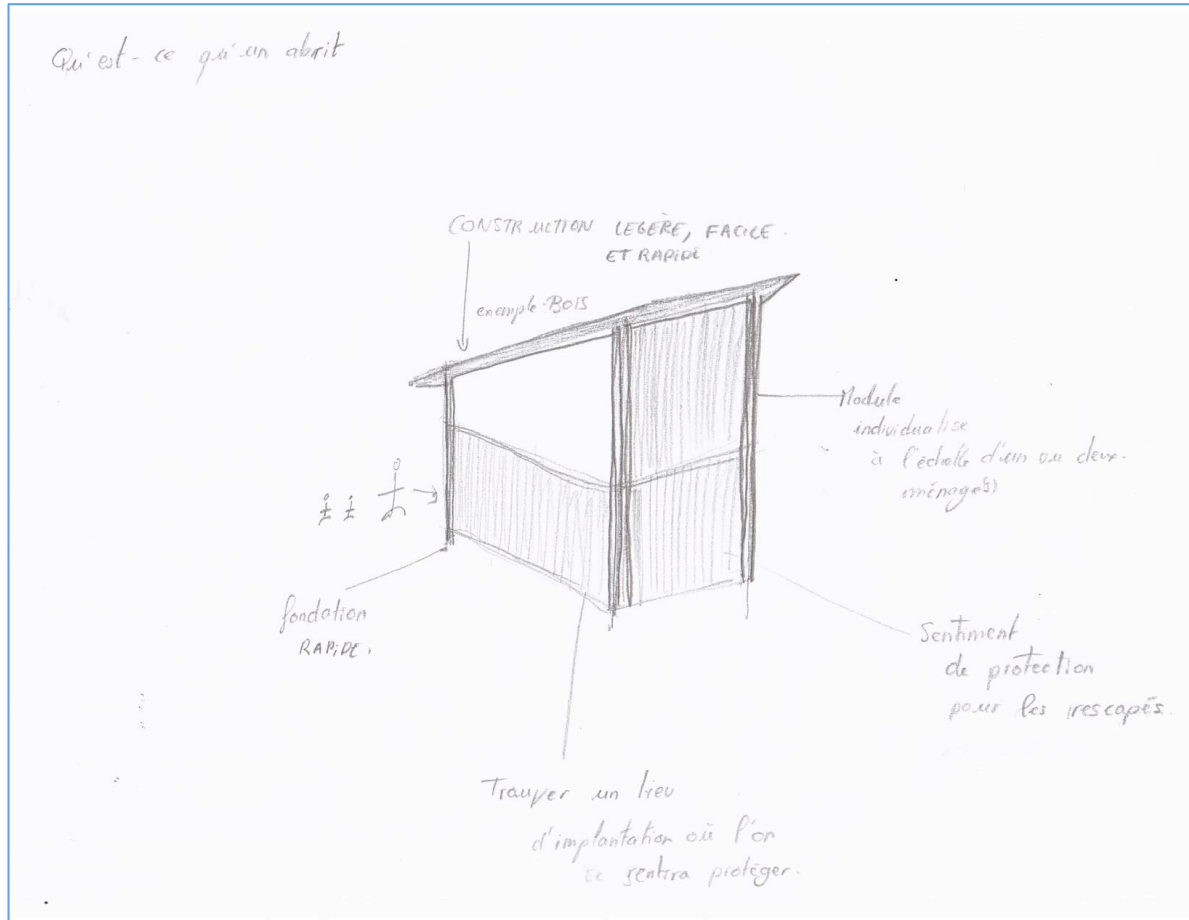
Confort minimal



# + INTRODUCTION

## ■ ACTIVITE INTRODUCTIVE

Qu'est-ce qu'un abri?



Fondation rapide

Construction facile et légère

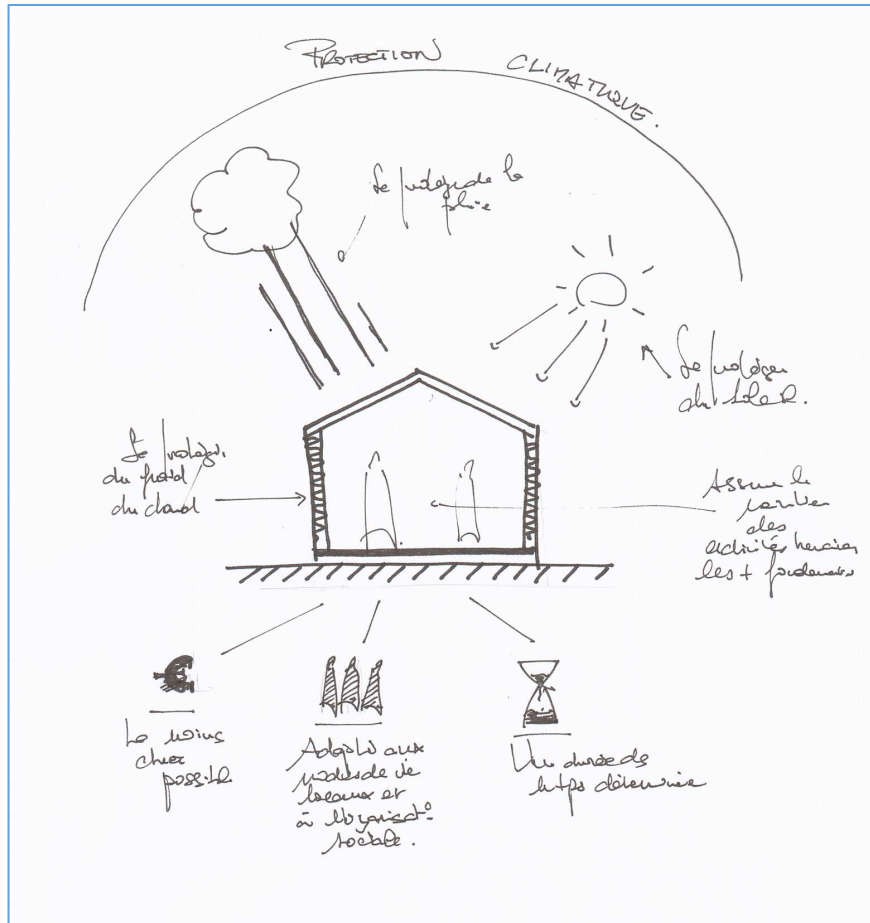
Module individualisé à l'échelle d'un ou deux ménages



# + INTRODUCTION

## ■ ACTIVITE INTRODUCTIVE

Qu'est-ce qu'un abri?



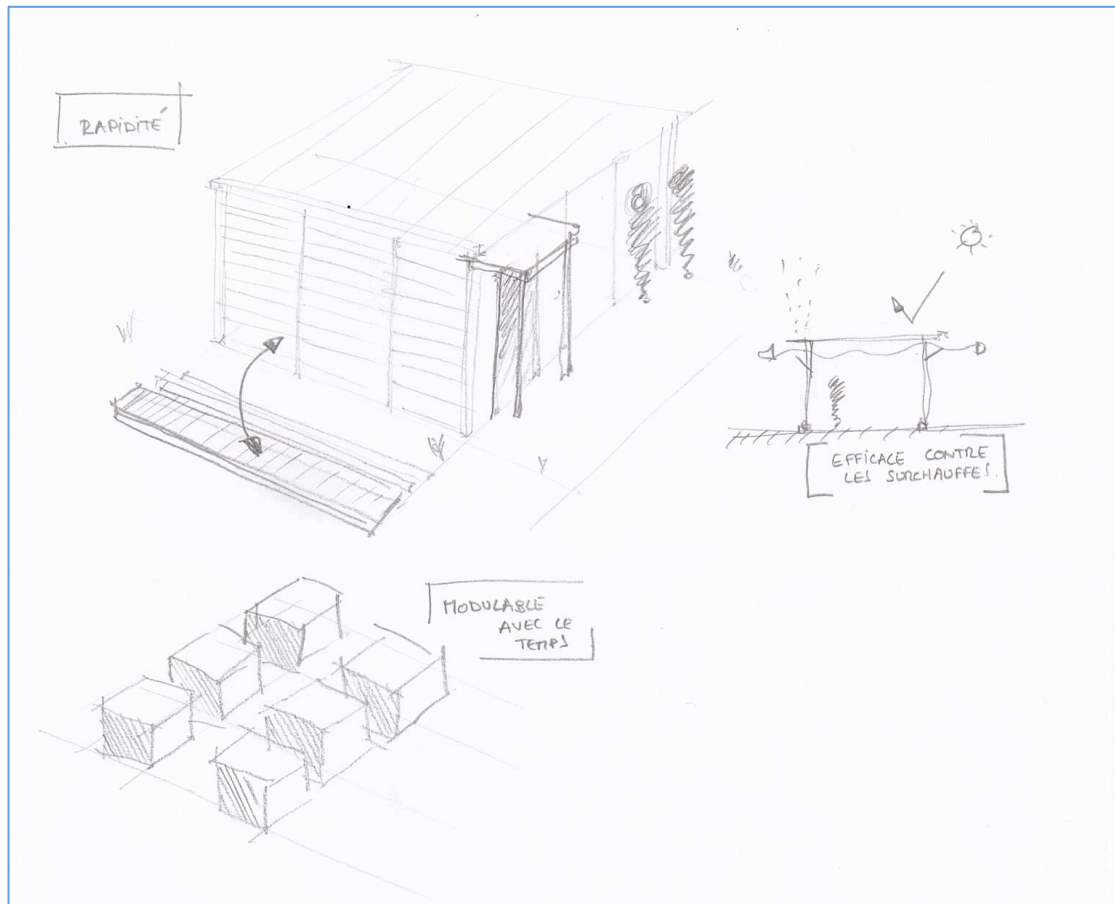
Adapté aux modèles de vie locaux et à l'organisation sociale  
Assurer la pratique des activités humaines les plus fondamentales  
Le moins cher possible



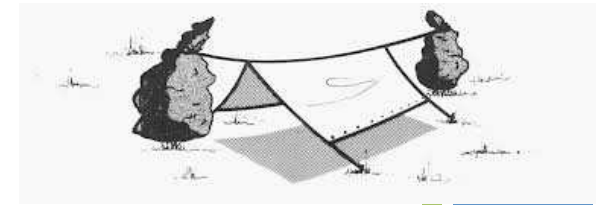
# + INTRODUCTION

## ■ ACTIVITE INTRODUCTIVE

Qu'est-ce qu'un abri?

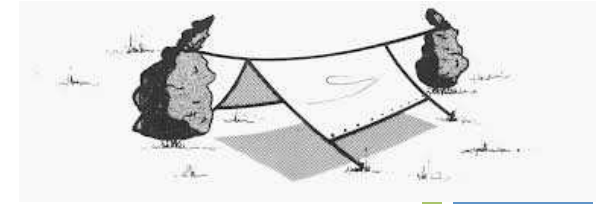


Rapidité  
Modulable avec le temps



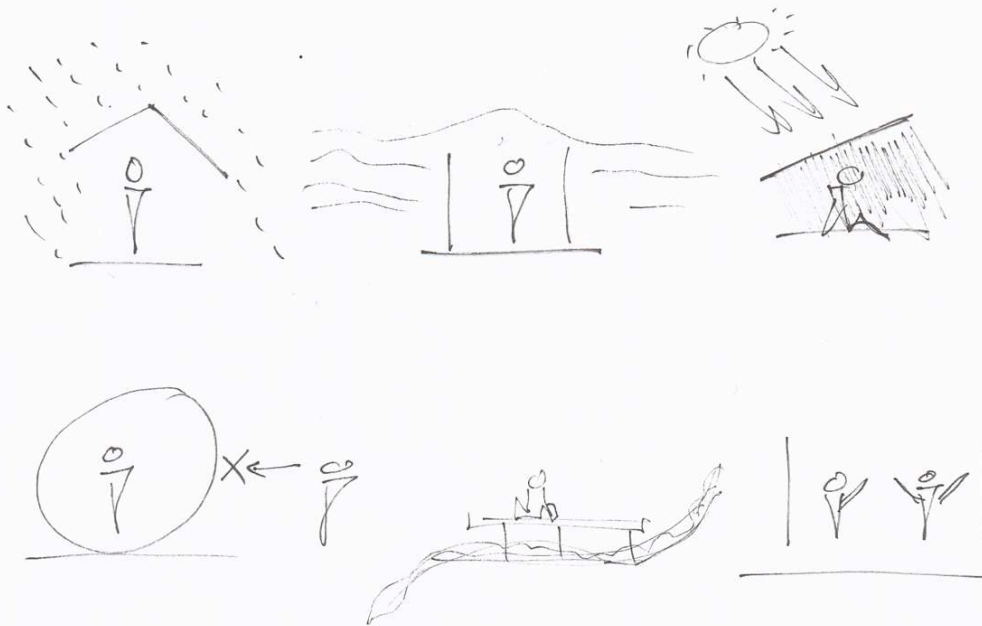
# + INTRODUCTION

## ■ ACTIVITE INTRODUCTIVE



un abri?

Abriter qui? : - êtres vivants / hommes / femmes / familles / enfants.  
quoi? : - matériel / nourriture  
de quoi? : intimité / vent / pluie / soleil



Êtres vivants  
Matériel,  
Nourriture

# + INTRODUCTION



## ■ ACTIVITE INTRODUCTIVE

Qu'est-ce qu'un abri?

# + INTRODUCTION



Qu'est-ce qu'un abri?



# + INTRODUCTION

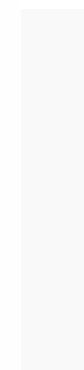
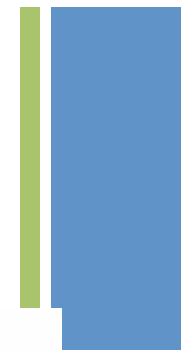
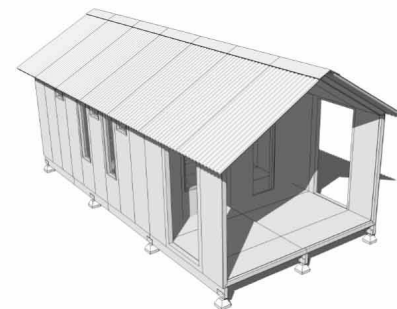
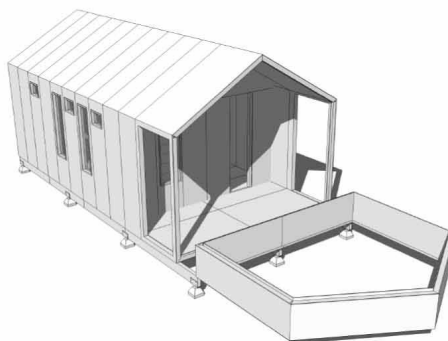
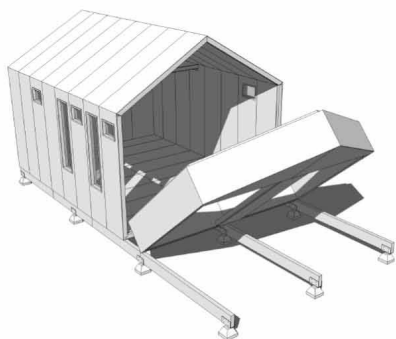
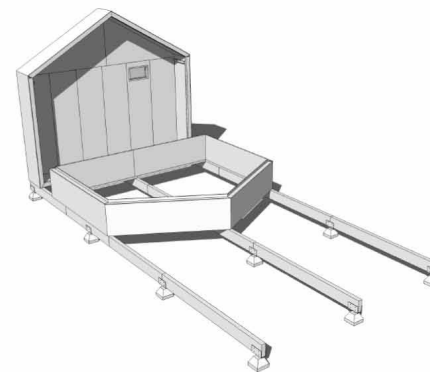
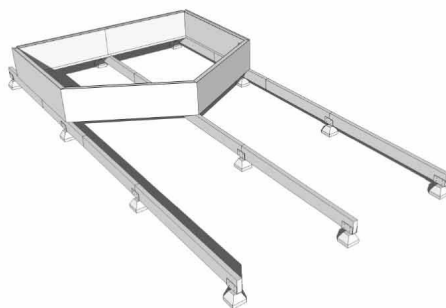
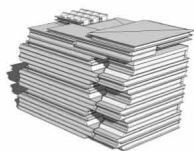
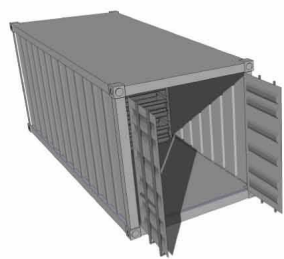


Qu'est-ce qu'un abri?



# + INTRODUCTION

Qu'est-ce qu'un abri?





# + INTRODUCTION



Qu'est-ce qu'un abri?



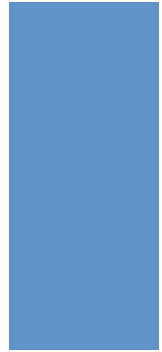
# + INTRODUCTION



Qu'est-ce qu'un abri?



# + INTRODUCTION



L'aide humanitaire est basée sur les principes fondamentaux :

**d'humanité,**

**de neutralité,**

**d'indépendance**

**d'impartialité**

**et... d'ingérence ?**

## + INTRODUCTION

Vers une harmonisation de la réponse de la communauté de l'aide internationale à travers des principes communs édictés par:

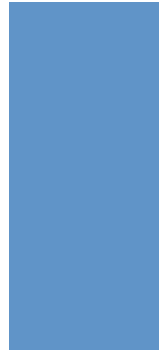
La Charte Humanitaire (Principes communs, droits et obligations)

Le Code de Conduite (FICR)

La Réforme Humanitaire (Consensus)

Le Manuel Sphère (procédures, standards minimums,...)

...



# + INTRODUCTION



## HARMONISATION:

### Coordination par secteurs d'activité des acteurs de la réponse; Les CLUSTERS

There are 11 recognized clusters. In March 2011, global cluster lead arrangements were as follows:

#### Les clusters dans le monde

Agences de référence mondiales des clusters <sup>8</sup>		
Secteur ou domaine d'activité	Déplacements internes ou situations de catastrophe ?	Agence de référence au niveau mondial
Agriculture		FAO
Coordination/Gestion des camps	Déplacements internes suite à un conflit Situations de catastrophe	HCR OIM
Relèvement rapide		PNUD
Éducation		UNICEF, Save the Children
Abri d'urgence	Déplacements internes suite à un conflit Situations de catastrophe	HCR FICR (responsable)
Télécommunications d'urgence		BCAH/UNICEF/PAM
Santé		OMS
Logistique		PAM
Nutrition		UNICEF
Protection	Déplacements internes suite à un conflit Catastrophes/civils affectés (autres que déplacés) <sup>9</sup>	HCR
Eau, hygiène, installations sanitaires		UNICEF

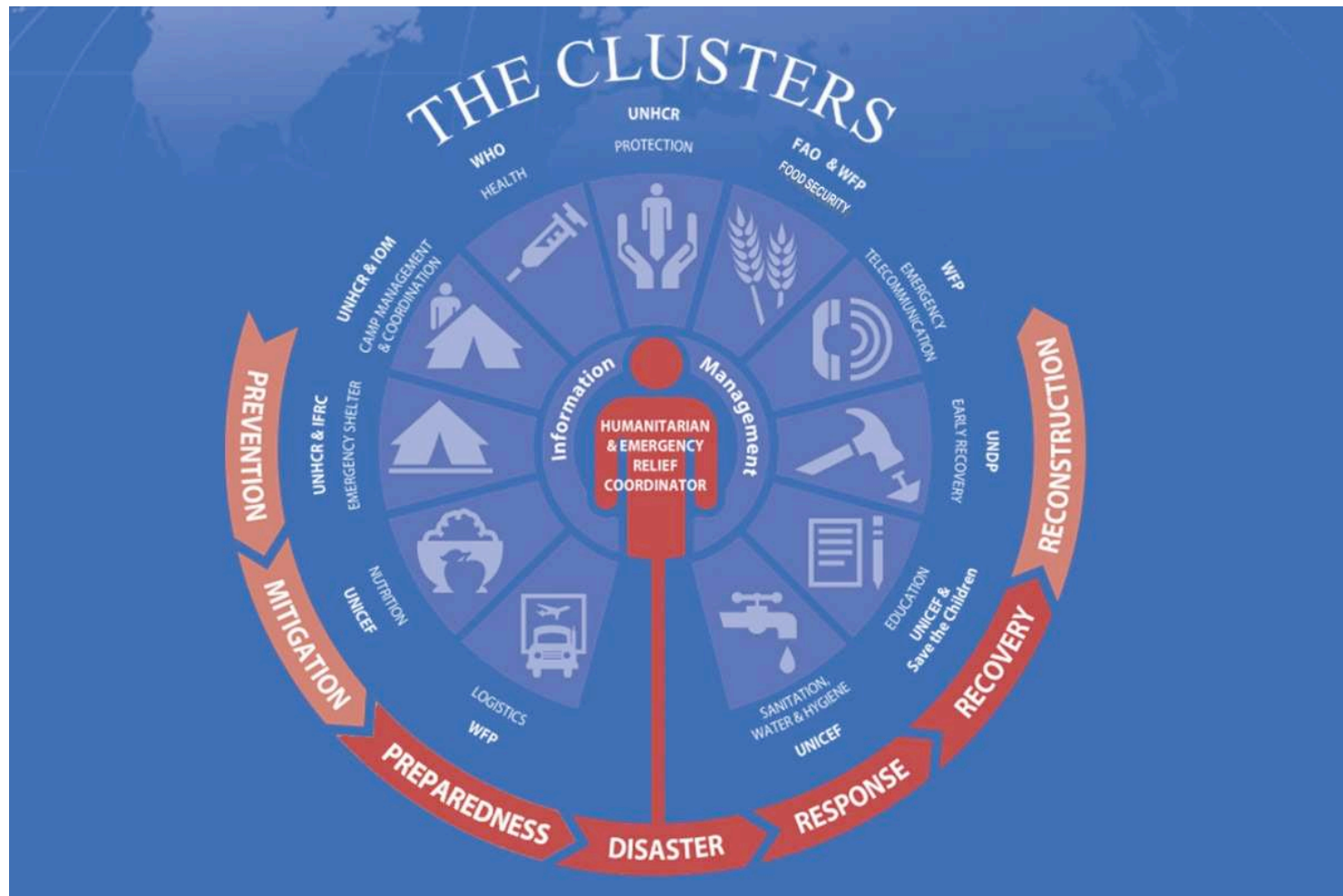
Cluster	Global cluster lead agencies
Camp Coordination and Camp Management	IOM in natural disasters UNHCR in armed conflict
Early Recovery	UNDP
Education	UNICEF Save the Children
Food Security	WFP FAO
Emergency Telecommunications	WFP
Health	WHO
Logistics	WFP
Nutrition	UNICEF
Protection	UNHCR
Shelter	IFRC in natural disasters UNHCR in armed conflict
WASH	UNICEF



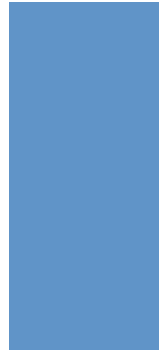
# + INTRODUCTION

## HARMONISATION:

Coordination par secteurs d'activité des acteurs de la réponse; Les **CLUSTERS**



# + INTRODUCTION



VISION ELARGIE DANS L'OPTIQUE DE L'APPROCHE LRRD?  
(Linking Relief Rehabilitation Development)

URGENCE - REHABILITATION - DEVELOPPEMENT

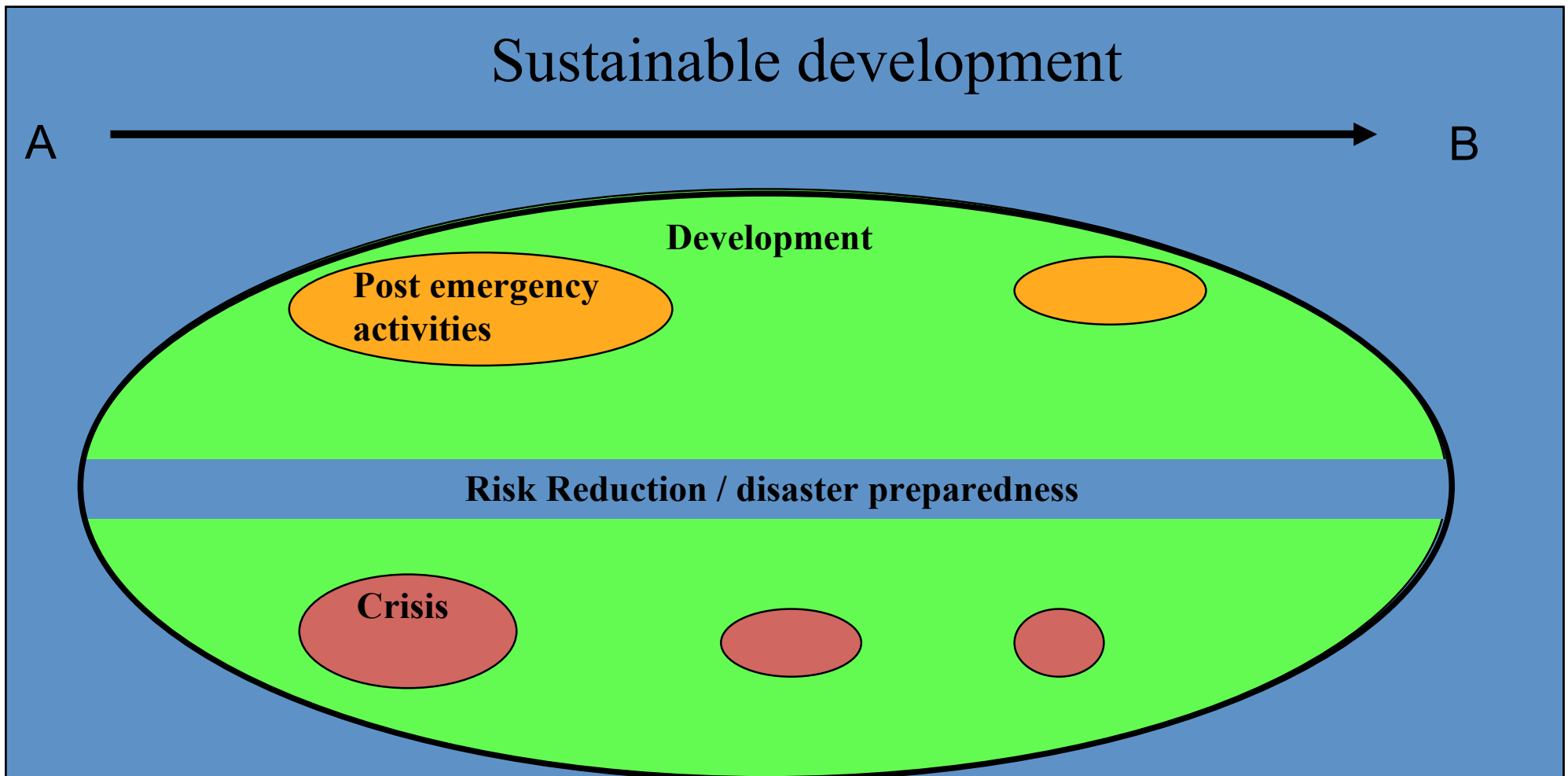
Spécialités?

Urgentistes?  
Relèvement?  
Développement?  
et après ? -

Comment se gère la suite de l'urgence?



# + INTRODUCTION

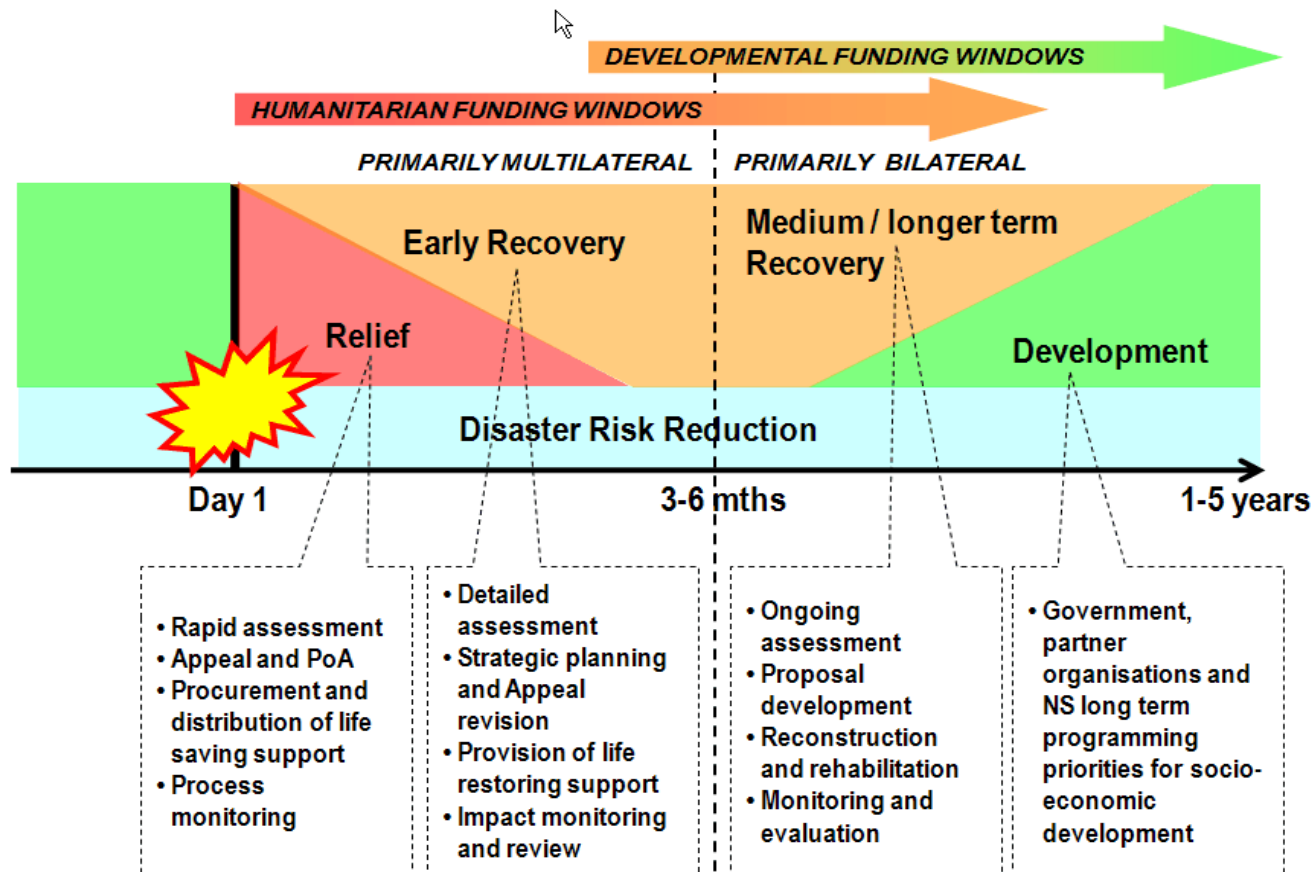


# + Le cycle de gestion du risque

Quelques notions

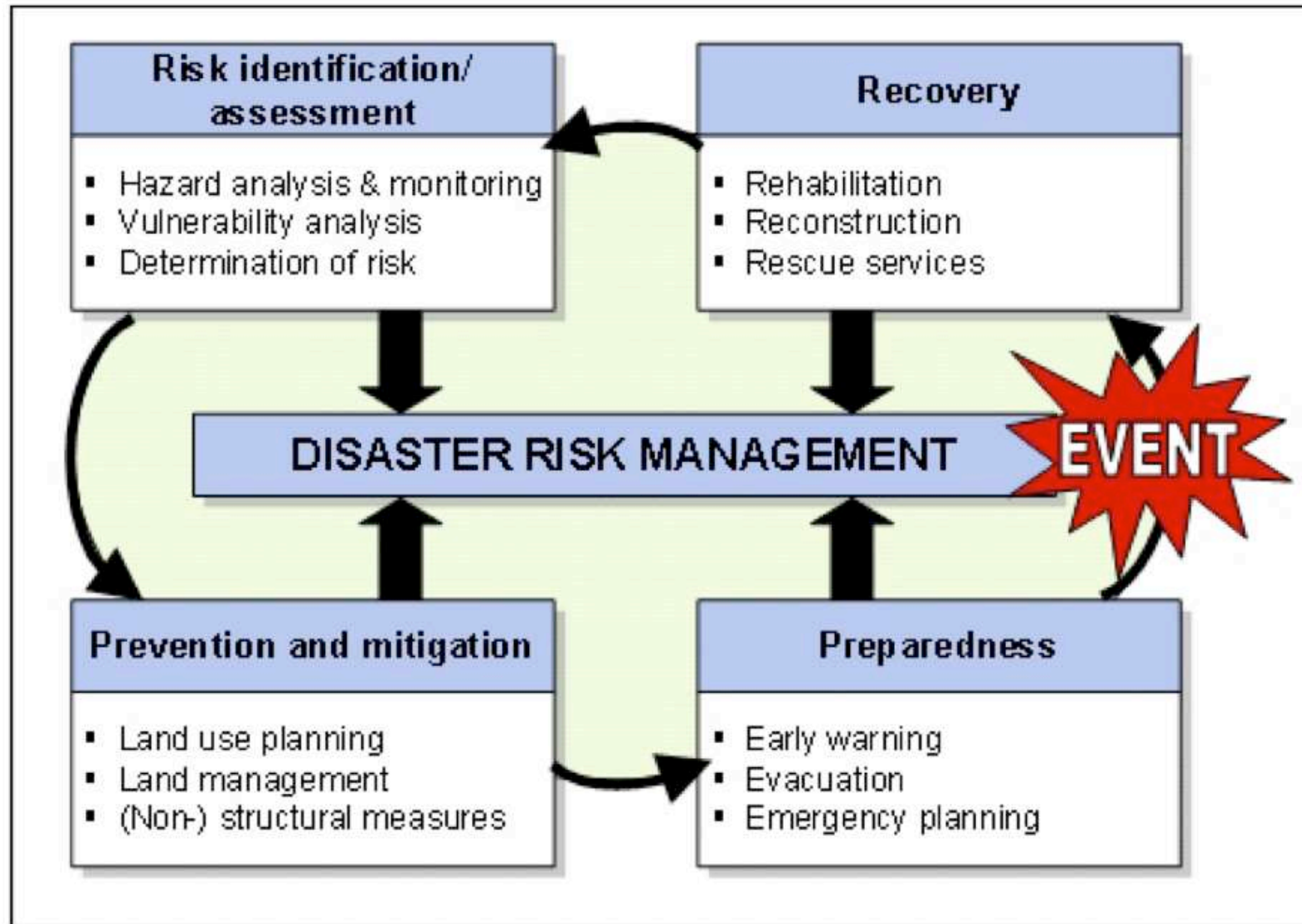


## Relief to Recovery to Development



## + Le cycle de gestion du risque

Quelques notions



# + Le cycle de gestion du risque

Quelques notions

## **Gestion des risques de catastrophe**

**Processus** de recours **systematique** aux directives, compétences opérationnelles, capacités et organisation administratives pour mettre en œuvre les politiques, stratégies et **capacités de réponse appropriées** en vue d'atténuer l'impact des aléas naturels et risques de catastrophes environnementales et technologiques qui leur sont liées.



# + Le cycle de gestion du risque

Quelques notions

## **Aléa naturel**

Processus ou **phénomène naturel imprévisible**, pouvant être subit et qui peut causer des pertes de vies humaines, des blessures ou d'autres effets sur la santé, des dommages aux biens, la perte de moyens de subsistance et de services, des perturbations socio-économiques, ou des dommages à l'environnement.

## **Risque**

La combinaison de la **probabilité** d'un événement et de ses conséquences négatives.



# + Le cycle de gestion du risque

Quelques notions

## Réaction / Réponse

La fourniture de **services d'urgence** et de l'assistance publique **pendant ou immédiatement** après une catastrophe afin de sauver des vies, de réduire les impacts sur la santé, d'assurer la sécurité du public et de répondre aux besoins essentiels de subsistance des personnes touchées.

## Redressement /Réhabilitation (Recovery)

La **restauration**, l'amélioration, l'installation de moyens de subsistance et les conditions de vie des communautés touchées par des catastrophes, y compris les efforts visant à réduire les facteurs de risque.



# + Le cycle de gestion du risque

Quelques notions

## **Modernisation (Retrofitting)**

Renforcement ou **amélioration** des structures existantes afin de les rendre **plus résistantes** et résilientes à l'impact destructeur des aléas.





# + Le cycle de gestion du risque

Quelques notions

## Mesure d'atténuation (Mitigation)

La **réduction** ou la limitation de l'impact négatif des aléas et des catastrophes.

## État de préparation (Preparedness)

Les **connaissances** et les capacités développées par les gouvernements, les professionnels d'intervention et autres organisations concernées, les communautés et les individus, de manière à **anticiper efficacement**, à réagir et à récupérer, des impacts probables, imminents ou en cours.



# + Le cycle de gestion du risque

Quelques notions

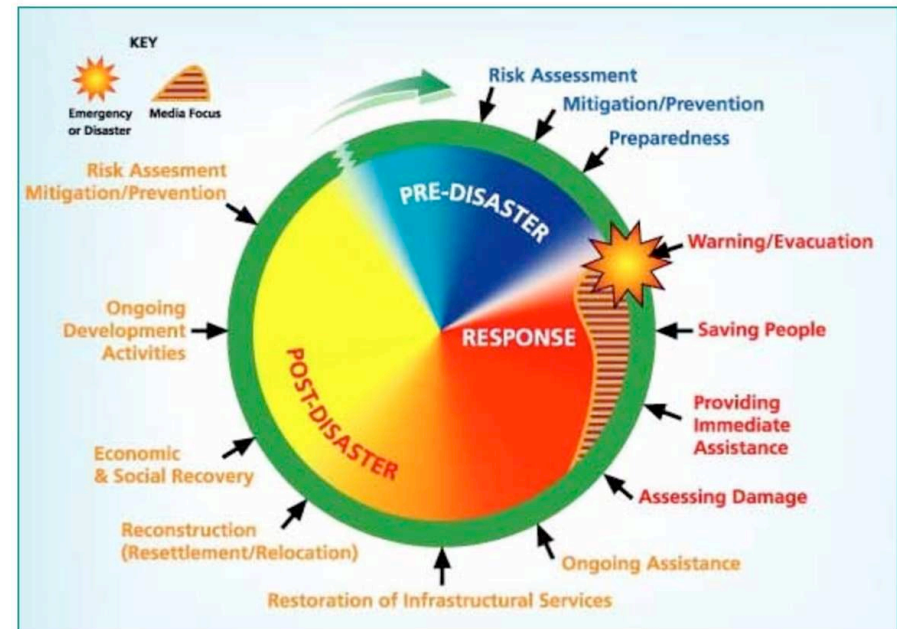
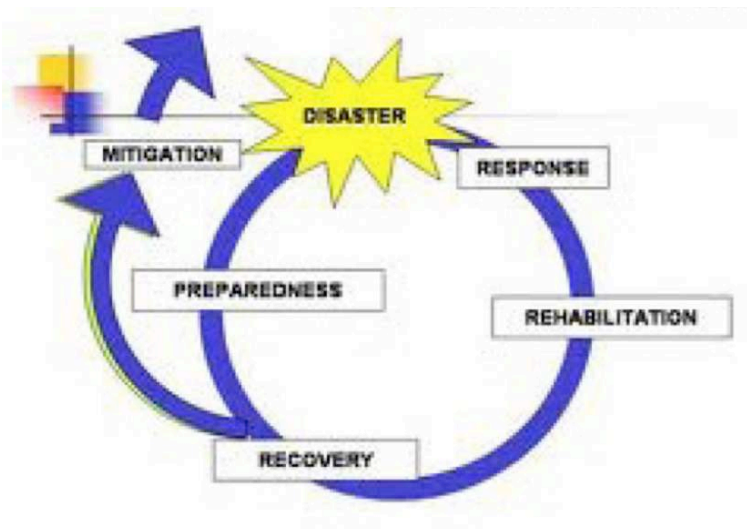
## Résilience

La capacité d'un système, une communauté ou une société exposée aux risques de résister, d'absorber, d'accueillir et de **corriger les effets d'un danger**, en temps opportun et de manière efficace, notamment par la préservation et la restauration de ses structures essentielles et de ses fonctions de base.



# + Le cycle de gestion du risque

Quelques notions



Source: Australian Development Gateway

Inscrire les réponses dans un cycle « durable ».

Chronologie

## + Contextes d'intervention

### Conflits armés



**Etat de conflit armé avec:**  
nombreuses victimes,  
déplacement des populations,  
désorganisation de la société,  
perte de repères,  
perte partielle ou totale du lieu d'habitat et des biens

...

# + Contextes d'intervention

## Catastrophes naturelles

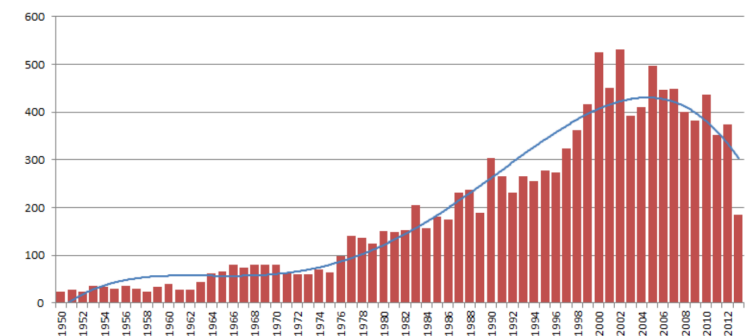


### ORIGINES:

- Géophysique: Tremblement de terre, éruption volcanique,...
- Géomorphologique: Glissement de terrain,
- Hydrométéorologique: Cyclones, Typhons, ...
- ...

Nombre de catastrophes naturelles dans le monde

1950 - 2012



Nombre de catastrophes naturelles enregistrées dans le monde de 1950 à 2012  
 © notre-planete.info ; données : EM-DAT: The OFDA/CRED International Disaster Database - [www.emdat.be](http://www.emdat.be) - Université catholique de Louvain, Brussels, Belgium, 03/2014



# + Contextes d'intervention

## Catastrophes naturelles



## + Contextes d'intervention

Constats



Comment reprendre progressivement le dessus sur la vie?  
Comment se reconstruire?

# + Contextes d'intervention

Constats



Intégrité physique?  
Où va-t-on?  
Que fait-on?  
Seul?  
Avec qui?

Informé  
S'informer  
Se vêtir  
Se nourrir  
Se protéger

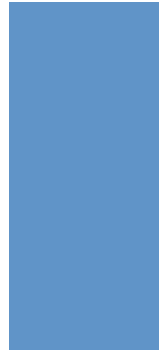
S'abriter  
Se loger  
Construire  
Re-construire  
Se (re)construire





## + Contextes d'intervention

Importance du facteur temps



1. Quid dans un système non organisé? Ex: Pays en développement

2. Quid dans un système «désorganisé»? Ex: État de Louisiane après Katrina

(1). Facteur temps pour que les mécanismes de l'aide se mettent en place

(2). Importance du facteur temps pour (re)construire le circuit de la réponse

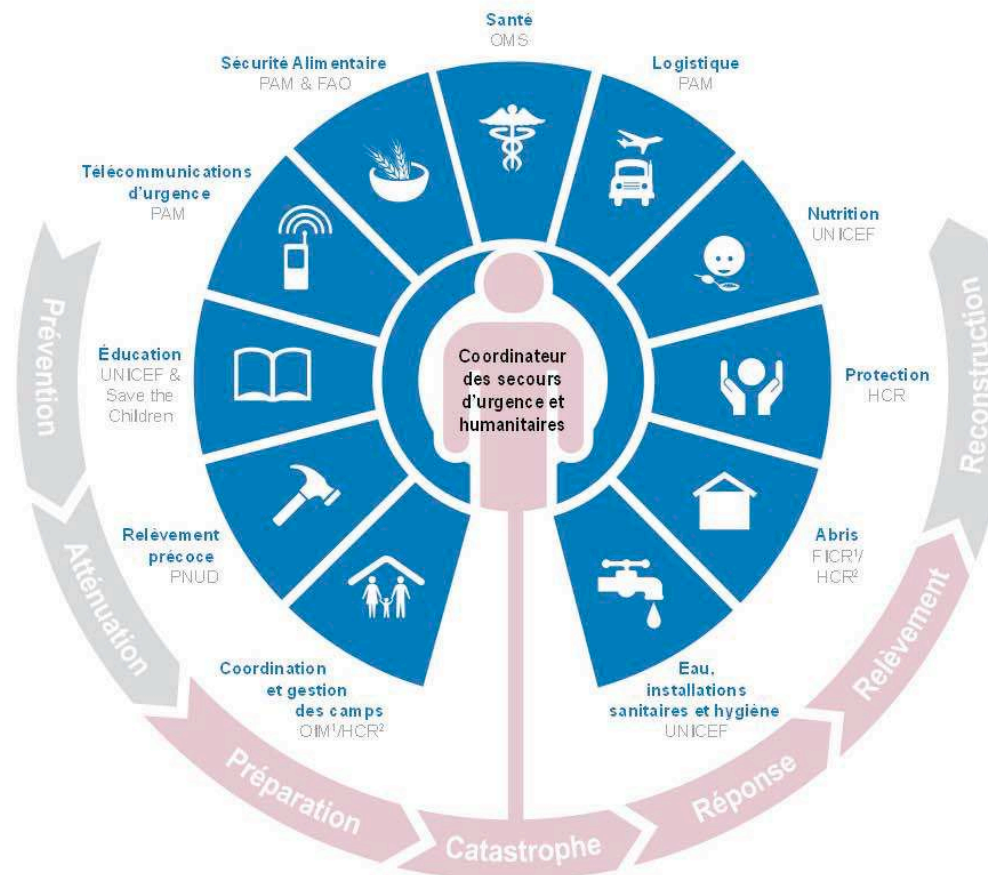
## + Contextes d'intervention

Appel à une aide extérieure si nécessaire



# + Contextes d'intervention

Intervention des professionnels de tous les secteurs à lacune



Derrière ou à côté des chefs de file, Une foule d'acteurs divers et variés

## + Contextes d'intervention

Les réponses de l'appel à aide

### **ATTENTION**

Les populations sinistrées ont généralement la capacité intrinsèque de se débrouiller par elles mêmes. Toute intervention extérieure ne doit avoir qu'un seul but: **Renforcer ces capacités et non les affaiblir ou les détruire.**

Toute action doit s'inscrire dans une perspective durable pour mieux faire face aux contraintes à venir.

Ni «far west», ni «western» et encore moins cavalier solitaire, on gagne du temps à mutualiser, évaluations, informations, recensements des besoins, état des lieux, moyens et force ou faiblesses en présence, afin d'apporter une réponse adaptée la plus largement répartie.





## Réponses dans le secteur « SHELTER »

### Quelques principes

- 1. Une bonne politique de reconstruction aide à réactiver les communautés et réhabilite les gens à reconstruire leur logement, leur vie, et leurs moyens de subsistance.**
- 2. La reconstruction commence le jour après la catastrophe.**
3. Les membres de la communauté doivent être des partenaires dans l'élaboration des politiques et les dirigeants de l'implémentation des mises en œuvre locales.
4. La Politique et les plans de reconstruction devraient être financièrement réalistes mais ambitieux par rapport à la réduction des risques de catastrophe.
5. Une bonne cohésion entre questions institutionnelles et coordination améliorent les résultats.







## Réponses dans le secteur « SHELTER »

### Quelques principes

**6. La reconstruction est une opportunité de planification pour l'avenir et de conservation du passé.**

**7. La relocalisation perturbe la vie et doit être utilisée le moins possible.**

8. La société civile et le secteur privé sont des éléments importants de la solution.

9. L'évaluation et le suivi peuvent améliorer les résultats de reconstruction.

10. Pour contribuer au développement à long terme, la reconstruction doit être durable.

**Le dernier mot: Chaque projet de reconstruction est unique.**





## Réponses dans le secteur « SHELTER »

Vers une vision consensuelle

L'approche «Sphère» et les standards minimums

Liens avec la Charte humanitaire et le droit international

Les standards minimums sur les abris, l'habitat et les articles non alimentaires sont une expression concrète des convictions et des engagements que partagent les agences humanitaires, et des principes communs qui régissent l'action humanitaire tels qu'ils sont formulés dans la Charte humanitaire. Fondés sur le principe d'humanité et repris dans le droit international, ces principes sont notamment le droit de vivre dans la dignité, le droit à la protection et à la sécurité, et le droit à une assistance humanitaire fournie selon les besoins.

Dans les interventions humanitaires, les abris, l'habitat ou les établissements humains, ainsi que les articles non alimentaires qui y sont associés, sont des notions familières couvertes par le droit à un logement convenable, tel qu'il est formulé dans les textes juridiques relatifs aux droits humains.







## Réponses dans le secteur « SHELTER »

Vers une vision consensuelle

L'approche «Sphère» et les standards minimums

Liens avec la Charte humanitaire et le droit international

Toute personne a droit à un logement convenable. Ce droit est reconnu dans les principaux instruments juridiques internationaux.

### Sécurité

Il comprend **le droit de vivre en sécurité**, dans la **paix** et la **dignité**, avec une sécurité d'occupation du logement; il comprend aussi une protection contre les expulsions forcées, ainsi que le droit à restitution. Les instruments juridiques définissent un logement convenable par les éléments suivants :

### Confort

un espace suffisant et une protection **contre le froid, l'humidité, la chaleur, la pluie, le vent** ou d'autres menaces pour la santé, notamment les risques structurels et les vecteurs de maladies, l'existence des services, installations, matériels et infrastructures nécessaires

### Accessibilité économique

le fait d'être économiquement **abordable**, l'habitabilité, l'accessibilité, l'emplacement et le respect du milieu culturel



## Réponses dans le secteur « SHELTER »

Vers une vision consensuelle

L'approche «Sphère» et les standards minimums

Liens avec la Charte humanitaire et le droit international

Ressources

Energie

Assainissement

Hygiène

un accès durable aux ressources naturelles et communes, à l'eau potable, à une source d'énergie pour cuisiner, au chauffage, à l'éclairage, à des services d'assainissement et à des équipements sanitaires, à des moyens de conservation des denrées alimentaires, à des dispositifs d'évacuation des ordures ménagères, à un système d'évacuation des eaux usées et à des services d'urgence

Accès aux services publics ou collectifs

le fait que les établissements humains et les logements soient situés de manière à permettre l'accès en toute sécurité aux services de santé, aux écoles, aux garderies d'enfants et à d'autres services sociaux, ainsi qu'à des possibilités de développer des moyens de subsistance

Cultures constructives et identité culturelles

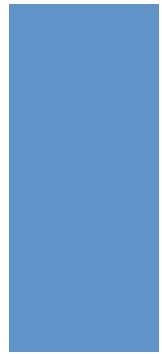
le fait que les matériaux de construction utilisés et les règlements relatifs à la construction des logements permettent, de façon appropriée, l'expression de l'identité culturelle et la diversité des logements.

## + Réponses dans le secteur « SHELTER »

Regard sur les standards avec un œil sur les orientations



Action clés  
Indicateurs Clés  
Notes d'orientations





## Réponses dans le secteur « SHELTER »

Regard sur les standards avec un œil sur les orientations



### Standard 1 sur les abris et l'habitat : planification stratégique

Les stratégies relatives aux abris et à l'habitat contribuent à assurer la sécurité, la santé et le bien-être des populations touchées par une catastrophe, déplacées ou non, et favorisent le relèvement et la reconstruction quand c'est possible.

### Notes d'orientations

Evaluation, consultation et coordination

Retour

Hébergement par des familles et des communautés

Zones d'établissement communautaires temporaires

Types d'assistance aux abris

Abris transitoires

Evaluation des risques, de la vulnérabilité et du danger

Evacuation des décombres

Ecoles, établissements médicaux et infrastructures communautaires

Soutien aux moyens de subsistance



## Réponses dans le secteur « SHELTER »

Regard sur les standards avec un œil sur les orientations

Standard 2 sur les abris et l'habitat : **planification des établissements humains**

La planification des retours, des hébergements d'accueil ou des zones d'établissement communautaires temporaires permet à la population touchée par une catastrophe d'utiliser logements et services essentiels en toute sécurité.

### Notes d'orientations

Processus de planification

Logement, propriété – dont propriété foncière – droits et usage

Services et installations essentiels

Accès

Choix du site et drainage

Planification du site pour les zones d'établissement communautaires temporaires

Superficie des camps aménagés temporaires ou des campements auto-organisés

Sécurité incendie

Risques vectoriels

# + Réponses dans le secteur « SHELTER »

Regard sur les standards avec un œil sur les orientations



## Standard 3 sur les abris et l'habitat : espaces de vie couverts

La population touchée par une catastrophe dispose d'espaces de vie couverts suffisants pour garantir le confort thermique, une bonne aération et une protection contre les rigueurs du climat, et pour assurer le respect de l'intimité, la sécurité et la santé, tout en permettant l'exercice des activités essentielles à la vie familiale et des activités de subsistance.

### Notes d'orientations

Climat et contexte	Durée	Pratiques culturelles, sécurité et intimité	Activités ménagères et de subsistance	Solutions d'abri, matériaux et construction
Participation à la conception	Sous les climats chauds et humides	Sous les climats chauds et secs	Sous les climats froids	Ventilation et lutte antivectorielle

# + Réponses dans le secteur « SHELTER »

Regard sur les standards avec un œil sur les orientations

## Standard 4 sur les abris et l'habitat : **construction**

Selon les besoins, on a recours aux techniques, à l'expertise, aux capacités et aux matériaux locaux pour réaliser des constructions sûres, en associant au maximum la population concernée et en maximisant les possibilités locales en termes de moyens de subsistance.

### Notes d'orientations

Participation des populations touchées par une catastrophe

Expertise technique et expérience

Approvisionnement en matériaux et main-d'œuvre

Prévention des catastrophes et réduction des risques

Sécurité de la conception et de la construction des bâtiments publics

Normes de construction

Gestion des approvisionnements et de la construction

Amélioration et entretien

# + Réponses dans le secteur « SHELTER »

Regard sur les standards avec un œil sur les orientations

## Standard 5 sur les abris d'habitat : **impact sur l'environnement**

Les solutions d'abri et d'habitat, ainsi que l'approvisionnement en matériaux et les techniques de construction réduisent au minimum l'impact négatif sur l'environnement local.

### Notes d'orientations

Evaluation environnementale

Durabilité et gestion des ressources environnementales

Atténuer l'impact à long terme sur l'environnement

Approvisionnement en matériaux de construction

Erosion

Penser à l'avenir





# Réponses dans le secteur « SHELTER »

Évaluation: Pas de réponse sans connaissance du contexte et sans évaluation des besoins sur:

## 1. Abri et habitat

Évaluation initiale et coordination,  
Données démographiques,  
Risques,  
Ressources et contraintes,  
Matériaux, conception et construction,  
Activités des ménages et activités de soutien aux moyens de subsistance,  
Services et installations communautaires essentiels,  
Impact sur la population d'accueil et sur l'environnement.

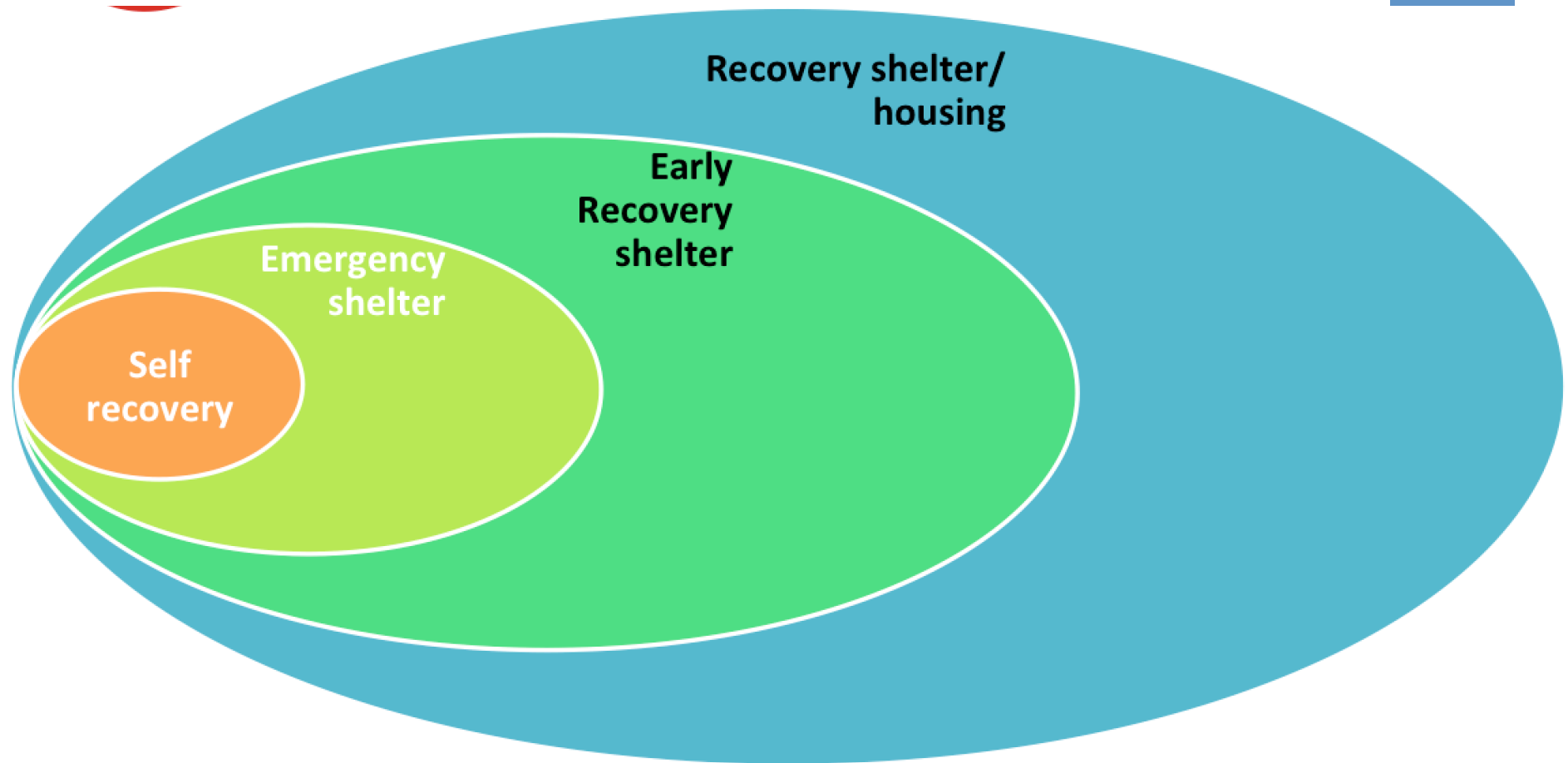
## 2. Articles non alimentaires

Vêtements et matériel de couchage,  
Préparation et consommation des aliments, fourneaux et combustible,  
Outillage et équipement.



# + Réponses dans le secteur « SHELTER »

Options de réponse



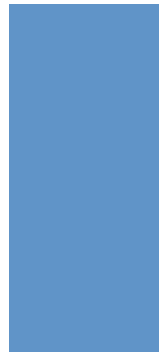
La reconstruction commence le jour après la catastrophe

## + Réponses dans le secteur « SHELTER »

### Options de réponse

Les solutions devraient être fonction des résultats de l'évaluation sans cesse mise à jour au fil du temps et des besoins réels.

**Rôle des équipes FACT (Field Assessment and Coordination Team)**

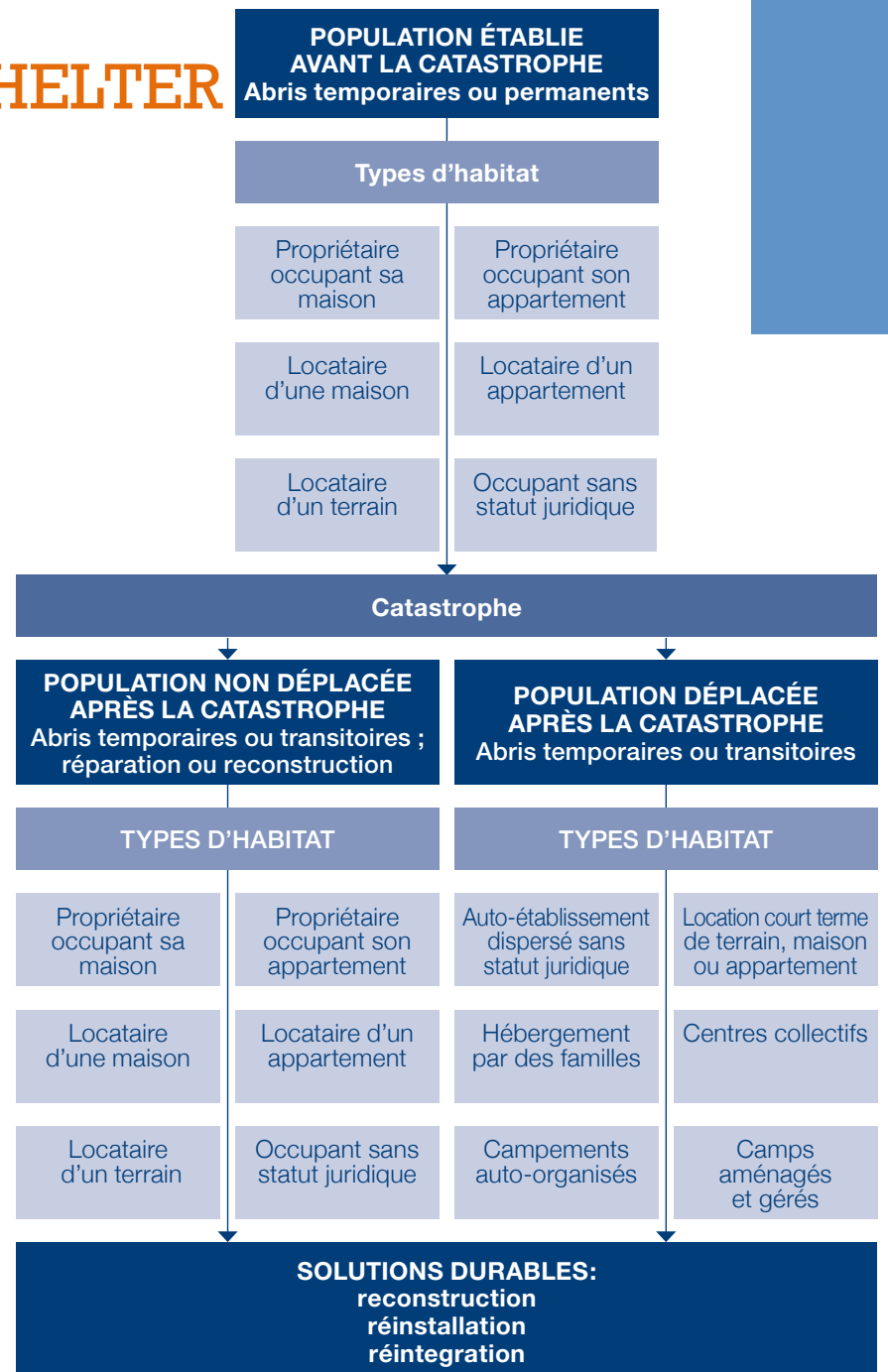




# Réponses dans le secteur « SHELTER »

## Options de réponse

Permettre aux sinistrés de retrouver une situation d'habitat au moins équivalente à celle d'avant et une situation de sécurité meilleure que celle d'avant, dans un délai le plus court possible.





# Réponses dans le secteur « SHELTER »

## Options de réponse

## Options en termes d'abris et d'habitat, et scénarios d'intervention

Thomas Van Tomme  
Mardi 12 Novembre 2013  
Cours M1 UVED VIRTUEL  
Population déplacées et non déplacées

Planche imaginative d'une famille en situation de victime nouvelle d'une catastrophe naturelle

Une famille européenne qui habite une maison familiale dont ils sont propriétaires. Cette maison se trouve au bord d'un canal qui souvent monte lorsque qu'il y a de gros intempéries.

VERBACULAIRE CONTEMPORAIN - BOIS - PRÉFABRIQUE  
**GLISSEMENT DE TERRAIN**  
ROLES : ASSOCIATION TETO  
COMMUNAUTÉ DE TERÇA PYAU (SÃO PAULO), BRÉSIL  
DATE : 14 07  
SOURCES PHOTOGRAPHIQUES : WWW.TETO.ORG.BR

**CONTEXTE**  
Dans la communauté de Terços Pyau dans l'état de São Paulo au Brésil, nous nous intéressons à un jeune couple vivant dans le village depuis dix ans. Cette communauté comprend 125 familles, dont 625 indiens guarani.

**POPULATION ÉTABLIE AVANT LA CATASTROPHE**  
**TYPE D'HABITAT**  
Ce jeune couple, propriétaires et occupants leur maison, ont construit leur abri permanent à travers le bricolage et l'utilisation de matériaux locaux.

**DESCRIPTION**  
L'habitat est simple et insulaire du fait de l'absence d'isolation. Il faudra prendre en compte le climat tropical de cette région du monde.

1/3 Natalia GARINO - PLANCHE IMAGINATIVE - M1 - ASCC 12 novembre 2013

Du Pré-Werson Gaetan - Master 1  
Séminaire A&CC - ENSAG  
13 novembre 2013  
Rôle de l'architecture dans les métiers d'aide international

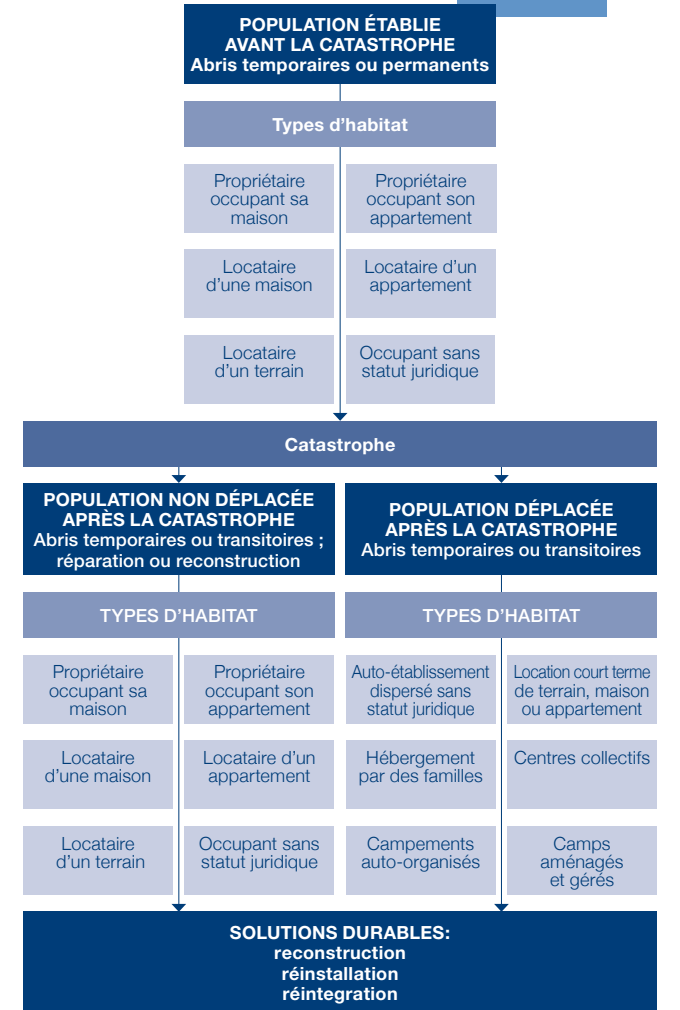
La famille X, on suivit leur papa en Australie, qui a eu une offre de travail pendant 4 ans. Ils sont donc une famille expatrié originaire de la Belgique.

Ils louaient une petite maison dans la ville de Tully, proche de Cairns et de la grande barrière de corail.

Le cyclone yasi est un cyclone tropical menaçant le nord du Queensland en Australie. Le 2 février 2011 au matin, le cyclone était de catégorie 5.

Ayant été prévu par l'arrivée du cyclone, la famille X et d'autres de la ville de Tully, ce sont réfugiés dans la halle d'une école.

1



Master 15 - séminaire Architecture et Cultures Constructives 2013-2014  
Rôle de l'architecture dans les métiers de l'aide internationale  
Fayçal DUKHO  
Populations déplacées et non déplacées (Displaced and non-displaced populations)

1. Une famille - le père, la mère, et leurs quatre enfants.

2. Type d'habitat de la famille avant la catastrophe: maison en bois sur pilotis au bord de l'eau. Les occupants sont sans statut juridique dans un habitat permanent.

3. Situation de catastrophe naturelle

1/2

GREGG CHARLOTTE 13 11 13

La famille touchée par la catastrophe est composée d'un couple de retraités: ils vivent tous les deux dans une maison de plain-pied dans la ville de Brandon, située en Floride aux États-Unis. Leurs enfants ont quitté le domicile il y a de ça de nombreuses années.

Ce couple est propriétaire de la maison qu'ils occupent depuis plus de trente ans.

La catastrophe naturelle qui a touché la ville de Brandon est un effondrement de terrain ayant créé un trou béant dans le sol de la maison voisine ou coupée de retraités. Le risque d'effondrement du sol sous leur maison est devenu si grand qu'ils ont dû être évacués.

Ce type d'effondrement que l'on trouve également, ou isolément est dû à des piles solides qui dissolvent les roches calcaires provoquant à terme un effondrement des sols.

image d'un autre sinistre du Queensland

BRUNNEN // planche imaginative d'une famille en situation de victime nouvelle d'une catastrophe naturelle.

PLANCHE IMAGINATIVE 1  
- PRÉSENTATION DE LA FAMILLE ET DE LA CATASTROPHE NATURELLE -

1. PRÉSENTATION DE LA FAMILLE IMAGINAIRE  
La famille imaginaire se situe au village de Colca, dans le département de Colca, à 110 km au sud de Arequipa au Pérou. Colca est un village de 35 ans. Colca a été fondé en 1976, Colca et Arequipa ont deux enfants: Maria et Javier qui ont 10 et 8 ans.

2. HABITAT DE LA FAMILLE AVANT LA CATASTROPHE  
Colca, Corralito et leurs deux enfants Maria et Javier sont propriétaires et vivent dans une petite maison qui mélange différentes techniques de construction en terre cuite, adobe et pierres. La charpente du toit est en bois recouverte de tuiles.

3. SITUATION DE CATASTROPHE NATURELLE SUBITE  
Le 27 février 2010 un tremblement de terre de magnitude 8.8 touche la côte pacifique du Pérou. La secousse provoque un tsunami qui fait des centaines de morts et blessés plus de deux millions de personnes dans divers villes du pays dont Colca à Arequipa.

MAISON DE LA FAMILLE IMAGINAIRE AVANT LA CATASTROPHE

LOCALISATION DE LA CATASTROPHE LE 27 FÉVRIER 2010

MAISON DE LA FAMILLE IMAGINAIRE APRÈS LA CATASTROPHE

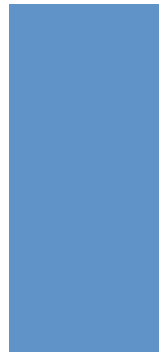
LOCALISATION DE LA CATASTROPHE LE 27 FÉVRIER 2010

École Nationale Supérieure d'Architecture de Grenoble  
MASTER 2 - Architecture & Cultures Constructives  
FLECHEUX Marie  
Année 2013-2014

# + Réponses dans le secteur « SHELTER »

## Options de réponse

- Solutions d'hébergement d'urgence
- Solutions d'hébergement temporaire ou transitoire
- (Re)Construction
- Planification urbaine
- (Re)Construction d'infrastructures



# + Réponses dans le secteur « SHELTER »

Options de réponse

## PRODUIT VS PROCESSUS

Product / Phase Approach:



Tent



Container



House

Process/ Needs Approach:



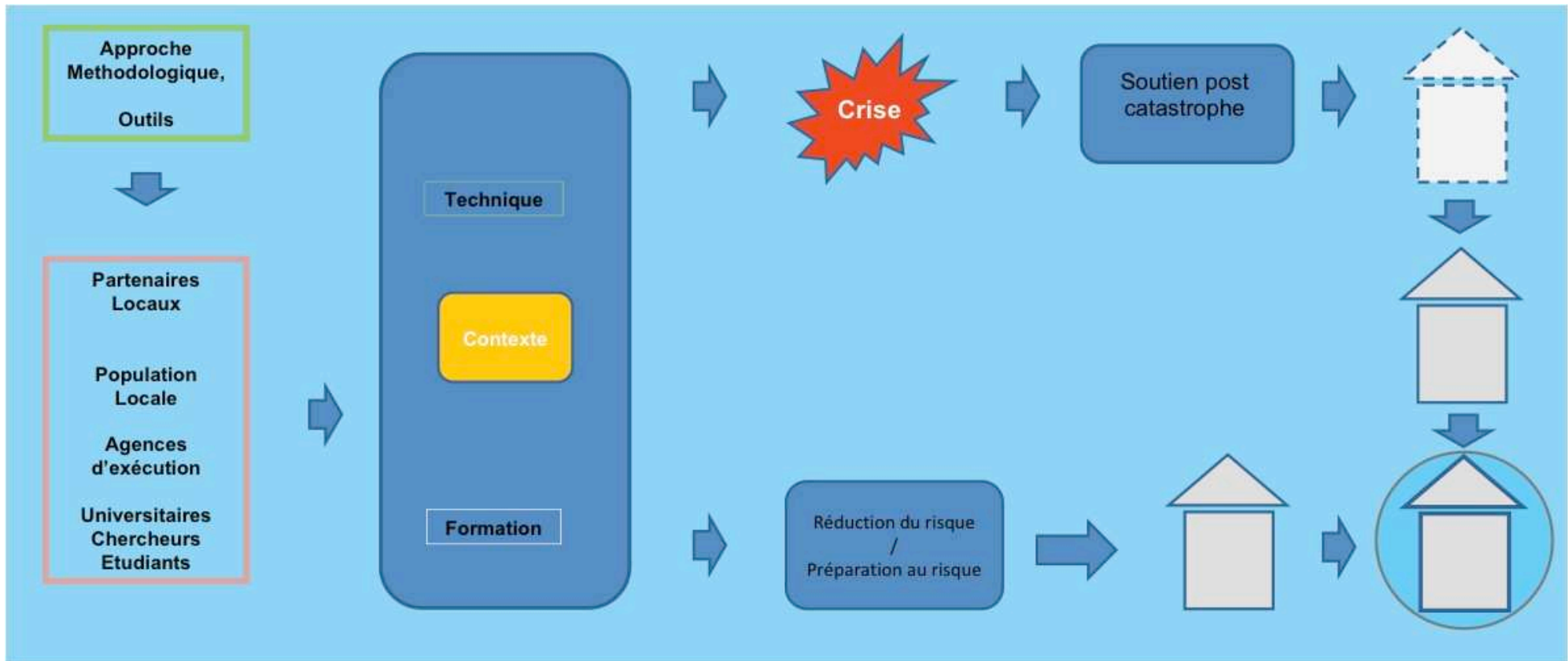
Guidance





# + Réponses dans le secteur « SHELTER »

## Options de réponse



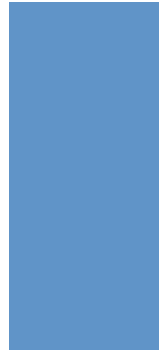
Agir «Urgence» ou «Relèvement» penser «Développement» et «Durable / Soutenable»



# + Réponses dans le secteur « SHELTER »

Options de réponse

POPULATIONS NON DEPLACÉES  
#  
POPULATIONS DEPLACÉES





## Réponses dans le secteur « SHELTER »

### Options de réponse

#### POPULATIONS NON DEPLACÉES

Les **populations non déplacées** qui ont été touchées par une catastrophe **doivent recevoir une aide sur les lieux de leur habitat d'origine** sous la forme d'abris familiaux temporaires ou transitoires, ou des moyens indispensables à la réparation ou à la construction d'abris appropriés.

Les abris pour familles individuelles peuvent être temporaires ou permanents, en fonction de divers facteurs comme l'étendue de l'aide apportée, les droits d'utilisation du sol ou de propriété, la disponibilité de services essentiels et les possibilités existantes d'amélioration et d'agrandissement de l'abri.

Sphère





# Réponses dans le secteur « SHELTER »

## Options de réponse

### POPULATIONS NON DEPLACÉES

Populations non  
déplacées et  
retours

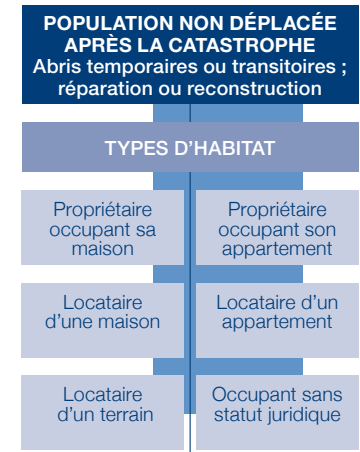
Etat de l'habitat après la catastrophe
Intact
Fissuré mais habitable
Partiellement détruit mais habitable
Complètement détruit mais site occupable
Fissuré et inhabitable
Partiellement détruit et inhabitable
Complètement détruit et impropre à l'occupation
Inaccessible pour raisons de sécurité

Solutions
Déblayage
Protection du bien contre dégradation / pillage
Aide à la location (temporaire / courte durée)
Hébergement de courte durée dans un réseau familial ou social
Mise à disposition d'outils
Mise à disposition de matériaux (distribution directe ou bons pour récup dans des magasins ou entrepôts)
Réparation
Tentes

containers
T-shelter (abris de transition)
Sensibilisation «safe shelter» / safe environment
Formation / appui technique Sécurisation / renforcement / réduction du risque / résilience (DRR)
Construction
Reconstruction

Espace temps
Urgence
Relèvement précoce
Relèvement / Réhabilitation
Long terme

Localisation
Rural
Urbain



CONTEXTE.....CLIMAT.....SECURITE.....



Individus      Handicap      Equité sociale      Cultures constructive

Communautés      Le voisinage      Vieillesse      Statut foncier

                                 Activités génératrices de revenus      Ressources locales



## Réponses dans le secteur « SHELTER »

### Options de réponse

#### POPULATIONS DEPLACÉES

Les populations déplacées qui sont dans l'impossibilité de retourner sur les lieux de leur habitat d'origine préfèrent souvent rester avec d'autres membres de la famille ou avec des personnes avec lesquelles elles partagent des liens historiques, religieux ou autres, et il faut les aider à le faire.

Quand ces établissements dispersés ne sont pas possibles, des zones d'établissement communautaires temporaires peuvent être proposées dans des camps aménagés ou des campements auto-organisés, qui s'ajouteront aux abris familiaux temporaires ou transitoires, ou dans des bâtiments publics suffisamment vastes utilisés comme centres communautaires.

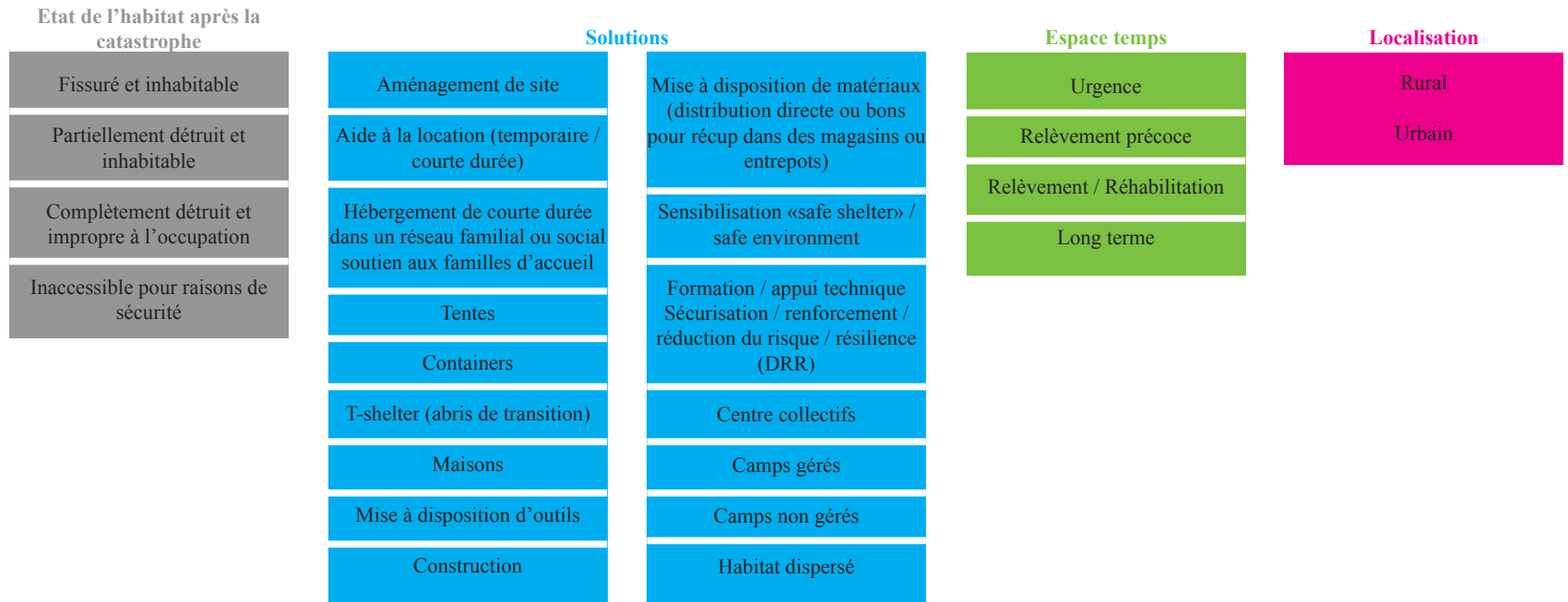
Sphère

# + Réponses dans le secteur « SHELTER »

## Options de réponse

### POPULATIONS DEPLACÉES

Population déplacées



CONTEXTE.....CLIMAT.....SECURITE.....



Individus  
Communautés

Handicap

Le voisinage  
Activités génératrices de revenus

Equité sociale

Viellissement

Cultures constructive  
Statut foncier  
Ressources locales



# Réponses dans le secteur « SHELTER »

Options de réponse: Solution d'hébergement d'urgence

POPULATIONS NON DEPLACÉES  
POPULATIONS DEPLACÉES

## Survie et adaptation individuelle

L'être humain sait se donner les moyens de la survie et s'abriter quand il a les moyens de son intégrité physique. Avant l'arrivée d'une aide extérieure, les victimes trouvent elles mêmes des solutions d'abri.







# Réponses dans le secteur « SHELTER »

Options de réponse: Solution d'hébergement d'urgence

POPULATIONS NON DEPLACÉES  
POPULATIONS DEPLACÉES



## Survie et adaptation individuelle

L'être humain sait se donner les moyens de la survie et s'abriter quand il a les moyens de son intégrité physique. Avant l'arrivée d'une aide extérieure, les victimes trouvent elles mêmes des solution d'abri.





# + Réponses dans le secteur « SHELTER »

Options de réponse: Solution d'hébergement d'urgence

POPULATIONS NON DEPLACÉES  
POPULATIONS DEPLACÉES



## Kit de couverture

(coverage kit)  
2 bâches  
+ 20 à 30m de corde



Différents produits estampillés ou non du logo de l'agence d'exécution distributrice

Logistique



# + Réponses dans le secteur « SHELTER »

Options de réponse: Solution d'hébergement d'urgence

POPULATIONS NON DEPLACÉES  
POPULATIONS DEPLACÉES

## Kit de couverture

(coverage kit)  
2 bâches  
+ 20 à 30m de corde







# Réponses dans le secteur « SHELTER »

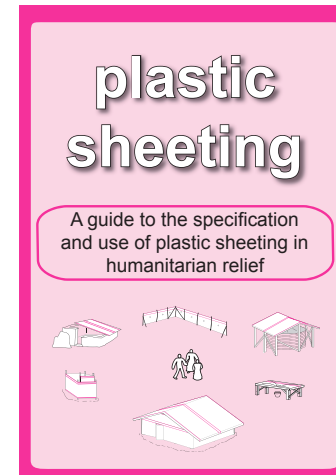
Options de réponse: Solution d'hébergement d'urgence

POPULATIONS NON DEPLACÉES  
POPULATIONS DEPLACÉES

## Kit abri (shelter kit)

2 bâches

- + kit d'outils incluant corde et fixations
- + guide d'utilisation



Solution flexible pour:  
 construire un abri d'urgence,  
 réparer une maison endommagée,  
 préparer un site,  
 intimité pour des toilettes,  
 supporter (abriter) des activités génératrices de revenus,

# + Réponses dans le secteur « SHELTER »

Options de réponse: Solution d'hébergement d'urgence

POPULATIONS NON DEPLACÉES  
POPULATIONS DEPLACÉES

## Kit abri (shelter kit)

2 bâches

- + kit d'outils incluant corde et fixations
- + guide d'utilisation



# + Réponses dans le secteur « SHELTER »

Options de réponse: Solution d'hébergement d'urgence

POPULATIONS NON DEPLACÉES  
POPULATIONS DEPLACÉES

## Kit abri (shelter kit)

2 bâches

- + kit d'outils incluant corde et fixations
- + guide d'utilisation

IFRC Shelter Kit • طوقم المأوى  
CR Kit abri • FICR Kit de refugio  
FICV Kit de abrigo • SKMM Makazi kit

x 2

x 1

500g / 1.1lb

Prohibited uses: No fire, no sharp objects, no heavy loads.

Partner logos: PIROI, European Union, etc.



# Réponses dans le secteur « SHELTER »

Options de réponse: Solution d'hébergement d'urgence

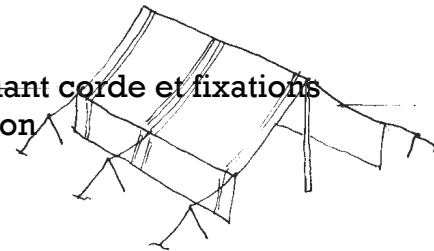
POPULATIONS NON DEPLACÉES  
POPULATIONS DEPLACÉES

## Kit abri (shelter kit)

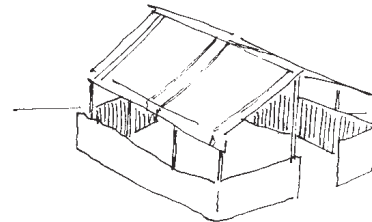
2 bâches

- + kit d'outils incluant corde et fixations
- + guide d'utilisation

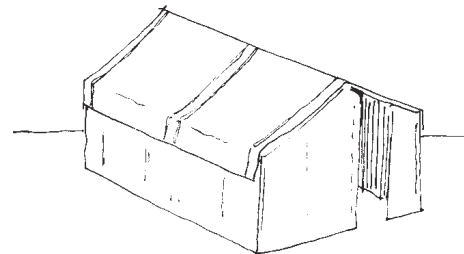
Evolutivité



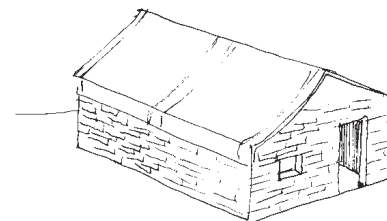
1) Immediate emergency shelter, with plastic tarpaulin, poles and rope structure.



2) Elevation of covering.



3) Walls made from local materials and plastic tarpaulin for the roof.



4) Construction improved with walls and covering made with local materials.



## Réponses dans le secteur « SHELTER »

Options de réponse: Solution d'hébergement d'urgence

### Tente familiale (family tent)

Différents types de produits en fonction des catalogues des agences d'exécution

POPULATIONS NON DEPLACÉES  
POPULATIONS DEPLACÉES







## Réponses dans le secteur « SHELTER »

Options de réponse: Solution d'hébergement d'urgence

### Tente familiale (family tent)

Différents types de produits en fonction des catalogues des agences d'exécution

POPULATIONS NON DEPLACÉES  
POPULATIONS DEPLACÉES





# Réponses dans le secteur « SHELTER »

Options de réponse: Solution d'hébergement d'urgence

## Tente familiale (family tent)

Différents types de produits en fonction des catalogues des agences d'exécution

POPULATIONS NON DEPLACÉES  
POPULATIONS DEPLACÉES



Climat?







# Réponses dans le secteur « SHELTER »

Options de réponse: Solution d'hébergement d'urgence

POPULATIONS DEPLACÉES

Camps aménagés et gérés



Divers camps gérés à Port au Prince





# Réponses dans le secteur « SHELTER »

Options de réponse: Solution d'hébergement d'urgence

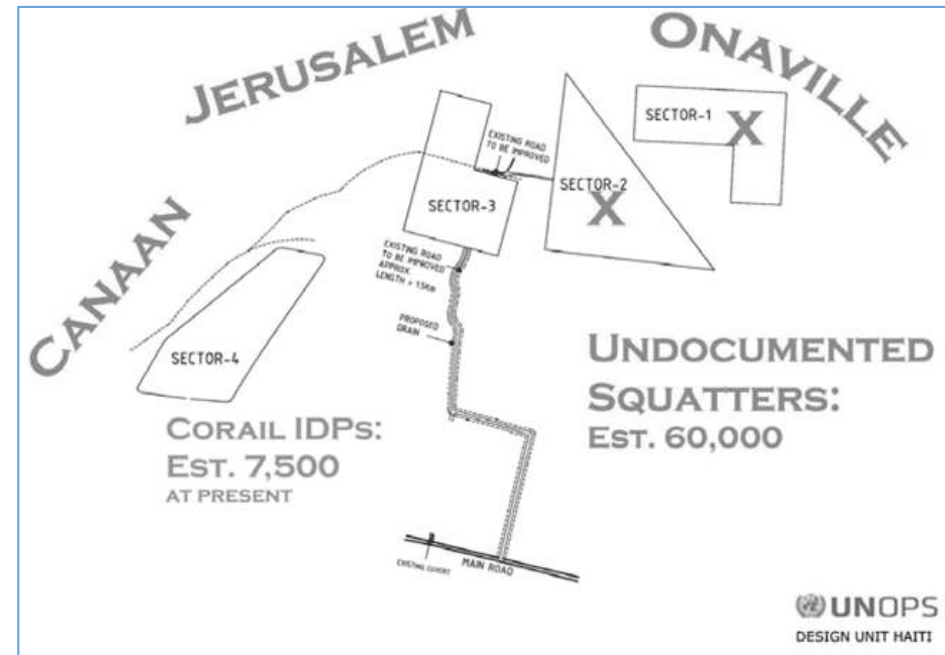
Quelle interface entre camps aménagés et gérés et camps non gérés?



Question épineuse du statut foncier



POPULATIONS NON DEPLACÉES  
POPULATIONS DEPLACÉES



Appel d'air?  
Trafic d'adresses?



# + Réponses dans le secteur « SHELTER »

Options de réponse: Solution d'hébergement d'urgence

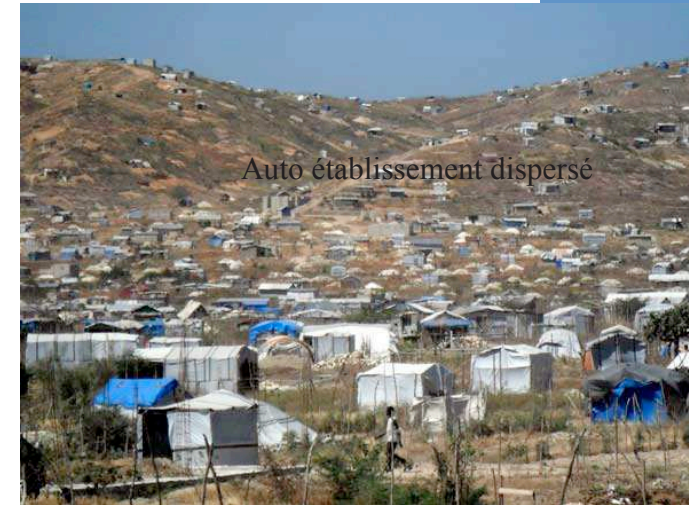
## Camps non gérés



Divers camps non gérés



## POPULATIONS DEPLACÉES



Auto établissement dispersé



Campement auto organisé





# Réponses dans le secteur « SHELTER »

Options de réponse: Solution d'hébergement d'urgence

Centre d'hébergement collectif

POPULATIONS NON DEPLACÉES  
POPULATIONS DEPLACÉES





# Réponses dans le secteur « SHELTER »

POPULATIONS NON DEPLACÉES  
POPULATIONS DEPLACÉES

Options de réponse : Solution d'hébergement temporaire ou transitoire: relèvement

Formation / Sensibilisation / Guides de bonnes pratiques  
Support technique / campagne de sensibilisation abri sûr /  
Chantiers pilotes  
(édition, distribution d'ouvrages techniques)

### GWO LAPLI AK VAN AP VINI, FÒK NOU PARE !!!

**MEN KIJAN POU NOU FE CHAPANT AK FONDASYON PI DJANM**

RANBLEYE TWOU YO AK WOUH AK RÈS DEKONB

1 NAP BANFOSE KWEN KAY LA AK PÈS RWA. (1), OU BYEN AK KOD (2)

**MEN KIJAN POU NOU BYEN FIKSE PRELA YO**

PRELA : NAP MARE PRELA YO AK YON KOD(1) KE NAP MARE NAN YON RICH OU BYEN YON MOSSO BLOK KE NA P MEYE ANBA TE APRÈ NAP KOUVRI L AK TE (2)

BYEN KLOUWE PLASTIK LA. METE YON BOUCHON OU BYEN YON MOSSO KAROTCHOU POU ANPECHE PLASTIK LA CHOSE

**MEN KIJAN POU NOU PREPARE SÒL KAY LA EPI FOUYE KANAL**

FOUYE KANAL TOUITOTOU KAY LA EPI PÈL KONTRÈ AL LÒT KANAL POU BLO A PA FE DEPO

1

2

3

EPI METE TANT OU BYEN TE KAY LA CHITA SOU YON BAZ AK FET AK BLOK (1) OU BYEN FE YON LAVTOURAY AVEK BLOK EPI RANPLI L AK RÈS DEKONB (2) OU BYEN KOUVRI L AVEK YON PRELA OSWA YON TAP (3)

**PREKOSYON KONT SIKLON**

- TANDE RADYO POU PLIS INFO POU LÈ SIDLÒN NAN ROUT
- CHWAZI YON BON KOTE POU PARE SIDLÒN NAN
- CHITA PALE AK KOMETE KAN YO

### KI KOTE NOU PA DWE KONSTWI

### MEN KI JAN NOU DWE KONSTWI

**NON**

WÈ

KAY KI GEN FÒM KARYE REZISTE PLIS ANBA GWO VAN

4 KOTE GWO VAN KA PASE

5 KOTE KI KA GEN INDEKASYON

6 NAN REN MÒN

**ASSE W AK TOUT LOT KOTE KAY LA MARE YO SOLID TANBLOU FONDASYON AK FOTO**

ASSE W TOUT KOTE TET KAY LA MARE SOLID

PRE RWA PRATEJIC KAY LA KONT GWO VAN

7

8

**NON**

WÈ

RANFOSE TRIANG KAY LA

SEPARÈ TET KAY LA AK TET GALERZI A

PÒT AK PÈNÈT TALOUZI PE REZISTAN

**...POU AYITI, REKANPE!**



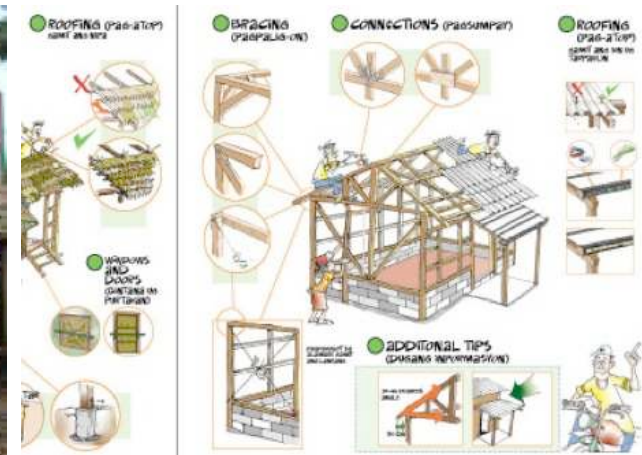


# Réponses dans le secteur « SHELTER »

POPULATIONS NON DEPLACÉES  
POPULATIONS DEPLACÉES

Options de réponse : Solution d'hébergement temporaire ou transitoire: relèvement

Formation / Sensibilisation / Guides de bonnes pratiques  
Support technique / campagne de sensibilisation abri sûr /  
Chantiers pilotes  
(édition, distribution d'ouvrages techniques)



Chantier pilote, pépinière d'entreprises à Camp Corail, Haïti par Entrepreneurs du Monde



## Réponses dans le secteur « SHELTER »

POPULATIONS NON DEPLACÉES  
POPULATIONS DEPLACÉES

Options de réponse : Solution d'hébergement temporaire  
ou transitoire: relèvement

Distribution de matériaux de construction  
pour réparation, reconstruction, construction



Philippines, distribution de bois



Ethiopie 2012





## Réponses dans le secteur « SHELTER »

POPULATIONS NON DEPLACÉES  
POPULATIONS DEPLACÉES

Options de réponse : Solution d'hébergement temporaire  
ou transitoire: relèvement

Argent et reçus / cartes de crédit (cash and voucher / credit card)  
pour réparation, services, matériaux, reconstruction, construction





# Réponses dans le secteur « SHELTER »

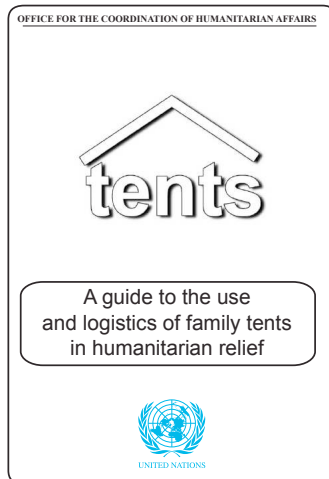
POPULATIONS NON DEPLACÉES  
POPULATIONS DEPLACÉES

Options de réponse : Solution d'hébergement temporaire ou transitoire: relèvement

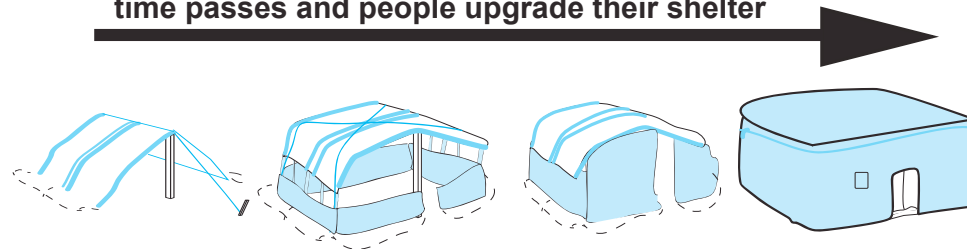
Abris de transition (Transitional shelter / T-Shelter)



Produit  
vs  
Processus



time passes and people upgrade their shelter



*immediate structure from plastic sheeting poles and rope*

*roof raised with sticks and mud infill*

*mud walls and plastic sheeting for roof*

*building upgraded with adobe walls and roof. Plastic sheeting in roof*

*example of how people might develop materials delivered through emergency assistance into more permanent structures*

## + Réponses dans le secteur « SHELTER »

POPULATIONS NON DEPLACÉES  
POPULATIONS DEPLACÉES

Options de réponse : Solution d'hébergement temporaire  
ou transitoire: relèvement

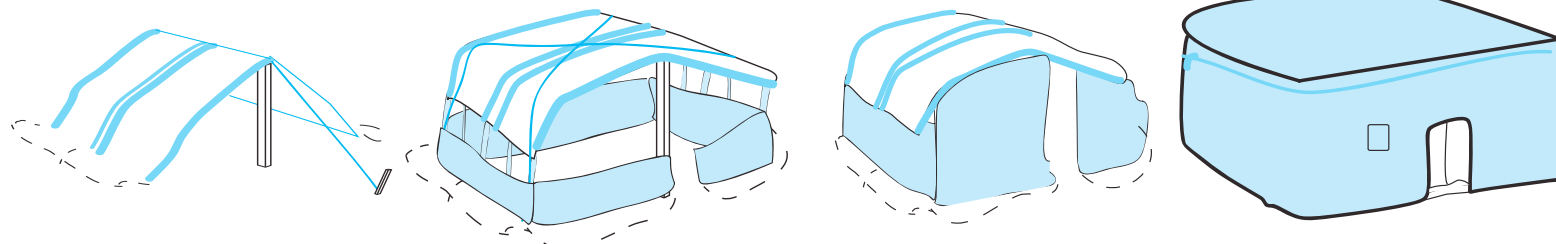
Abris de transition (Transitional shelter / T-Shelter

Produit  
vs  
Processus

la fourniture d'abris transitoires, qui est une manière de procéder plutôt qu'une phase d'intervention à proprement parler, répond au fait que l'installation d'abris après une catastrophe est généralement entreprise par la population elle-même, et que cette autogestion doit être soutenue (voir le standard essentiel 1).

Les solutions d'abri post-catastrophe qui peuvent être réutilisées totalement ou en partie dans des structures plus permanentes ou être déplacées des sites temporaires vers des sites permanents, peuvent aider les communautés lors d'une phase de transition vers des abris plus durables.

time passes and people upgrade their shelter





## Réponses dans le secteur « SHELTER »

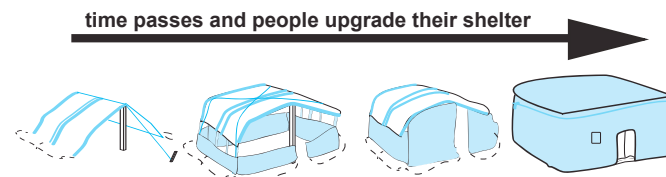
POPULATIONS NON DÉPLACÉES  
POPULATIONS DÉPLACÉES

Options de réponse : Solution d'hébergement temporaire  
ou transitoire: relèvement

Abris de transition (Transitional shelter / T-Shelter)

Pour les personnes non déplacées, restées sur le site de leur logement d'origine, les abris transitoires peuvent représenter un module de base qui sera amélioré, agrandi ou remplacé au fil du temps en fonction des ressources.

Pour celles qui sont déplacées, ils peuvent constituer un abri approprié qui pourra être démonté et réutilisé lorsqu'elles seront en mesure de retourner dans leur lieu d'origine ou de s'établir dans un lieu nouveau. Ce type d'abri peut également être fourni aux personnes accueillies par d'autres familles qui ont de la place pour ériger un abri adjacent à leur propre habitation. Toutes ces structures peuvent ensuite être démontées et réutilisées lorsque les personnes touchées par la catastrophe sont en mesure de retourner là où elles habitaient avant que celles-ci n'aient été frappées, ou d'aller ailleurs.



# + Réponses dans le secteur « SHELTER »

POPULATIONS NON DEPLACÉES  
POPULATIONS DEPLACÉES

Options de réponse : Solution d'hébergement temporaire  
ou transitoire: relèvement

Abris de transition (Transitional shelter / T-Shelter)

Produit  
vs  
Processus



Indonesia\_Aceh 2005  
Ossature métallique



Pakistan 2010  
Bois



Haïti 2010  
Ossature métallique



Indonesia\_Soumatra 2009  
Ossature Bois



Pérou 2007  
Bois



Vietnam 2004



Haïti 2010  
Ossature métallique



Indonesia\_Java 2009  
Ossature Bambou



Pérou 2007  
Ossature Bois



Vietnam 2004  
Ossature métallique





# Réponses dans le secteur « SHELTER »

POPULATIONS NON DEPLACÉES  
POPULATIONS DEPLACÉES

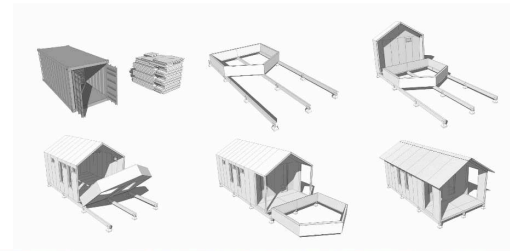
Options de réponse : Solution d'hébergement temporaire ou transitoire: relèvement

Abris de transition (Transitional shelter / T-Shelter)

Produit  
vs  
Processus



Shigeru Ban : habitat d'urgence en carton





# Réponses dans le secteur « SHELTER »

POPULATIONS NON DEPLACÉES  
POPULATIONS DEPLACÉES

Options de réponse : Solution d'hébergement temporaire  
ou transitoire: relèvement

Abris de transition (Transitional shelter / T-Shelter)

Produit  
vs  
Processus



Construction



Installation



2 ans après





# Réponses dans le secteur « SHELTER »

POPULATIONS NON DEPLACÉES  
POPULATIONS DEPLACÉES

Options de réponse : Solution d'hébergement temporaire  
ou transitoire: relèvement

Abris de transition (Transitional shelter / T-Shelter)

Produit  
vs  
Processus





# Réponses dans le secteur « SHELTER »

POPULATIONS NON DEPLACÉES  
POPULATIONS DEPLACÉES

Options de réponse : Solution d'hébergement temporaire  
ou transitoire: relèvement

Abris de transition (Transitional shelter / T-Shelter)

Produit  
vs  
Processus







## Réponses dans le secteur « SHELTER »

POPULATIONS NON DEPLACÉES  
POPULATIONS DEPLACÉES

Options de réponse : Solution d'hébergement temporaire  
ou transitoire: relèvement

Abris de transition (Transitional shelter / T-Shelter)

Produit  
vs  
Processus







# Réponses dans le secteur « SHELTER »

POPULATIONS NON DEPLACÉES  
POPULATIONS DEPLACÉES

Options de réponse : Solution d'hébergement temporaire  
ou transitoire: relèvement

Produit  
vs  
Processus







# Réponses dans le secteur « SHELTER »

POPULATIONS NON DEPLACÉES  
POPULATIONS DEPLACÉES

Options de réponse : Solution d'hébergement temporaire  
ou transitoire: relèvement

Abris de transition (Transitional shelter / T-Shelter)

Produit  
vs  
Processus





# + Réponses dans le secteur « SHELTER »

POPULATIONS NON DEPLACÉES  
POPULATIONS DEPLACÉES

Options de réponse : **Solution d'hébergement de long terme**

(Re)Construction / Planification urbaine / (Re)Construction d'infrastructures





## Réponses dans le secteur « SHELTER »

POPULATIONS NON DEPLACÉES  
POPULATIONS DEPLACÉES

Options de réponse : **Solution d'hébergement de long terme**

(Re)Construction / Planification urbaine / (Re)Construction d'infrastructures





# + Réponses dans le secteur « SHELTER »

POPULATIONS NON DEPLACÉES  
POPULATIONS DEPLACÉES

Options de réponse : Solution d'hébergement de long terme

(Re)Construction / Planification urbaine / (Re)Construction d'infrastructures

PENSER A LONG TERME ....

.... L'HABITAT EST UN PROCESSUS CONTINU



Habitat vernaculaire



Abri temporaire



Pérennisation



# Réponses dans le secteur « SHELTER »

POPULATIONS NON DEPLACÉES  
POPULATIONS DEPLACÉES

Options de réponse : Solution d'hébergement de long terme

(Re)Construction / Planification urbaine / (Re)Construction d'infrastructures







# Réponses dans le secteur « SHELTER »

POPULATIONS DEPLACÉES

Options de réponse : Solution d'hébergement de long terme

(Re)Construction / Planification urbaine / (Re)Construction d'infrastructures



Maldives



Relocalisation



## + Réponses dans le secteur « SHELTER »



Quelque soit les options choisies et l'approche d'exécution les individus, groupes, communautés cibles doivent être au cœur de la décision dans une démarche **d'approche participative**.



*Merci de votre attention*